



# BULLETIN

## COMMUNAL

PLUI

ÉTUDE CENTRE BOURG

ESPACE CHENASSARD



## ÉTÉ 2025

SCÈNES D'ÉTÉ, MARDIS DES RIVES, CINÉMA PLEIN AIR,  
LIVRES DANS LA BOUCLE

[WWW.MONTFERRAND-LE-CHATEAU.FR](http://WWW.MONTFERRAND-LE-CHATEAU.FR)



3	ÉDITO
4	AGENDA / ÉTAT CIVIL / PROCHAIN BULLETIN
5-9	URBANISME
10-11	INFORMATIONS COMMUNALES
12-14	TRAVAUX
15-21	ENVIRONNEMENT
22	EHPAD
23-25	JEUNESSE
26-33	CULTURE
34-40	ASSOCIATIONS
41	CONSEILS MUNICIPAUX
42-43	EXPRESSION DES ÉLUS

## MAIRIE

45, rue de Besançon - 25320 Montferrand-le-Château  
Téléphone : 03 81 56 52 09  
Courriel : [secretariat@montferrand-le-chateau.fr](mailto:secretariat@montferrand-le-chateau.fr)  
Site internet : [www.montferrand-le-chateau.fr](http://www.montferrand-le-chateau.fr)

### Horaires d'ouverture :

Lundi, Jeudi de 14h à 17h30, Mercredi de 9h à 12h et de 14h à 17h30, Vendredi de 14h à 17h, et uniquement le 1<sup>er</sup> Samedi du mois de 9h30 à 11h30.

### Permanences téléphoniques :

Lundi, Mardi, Mercredi, Jeudi de 9h à 12h et de 13h30 à 17h30, Vendredi de 9h à 12h et de 13h30 à 17h, et uniquement le 1<sup>er</sup> Samedi du mois de 9h30 à 11h30.

### Permanences de l'équipe municipale :

Le Maire vous reçoit uniquement sur rendez-vous, en mairie. Les adjoints et les conseillers vous reçoivent sur rendez-vous. Toute l'équipe municipale est à votre disposition : n'hésitez pas à lui faire part de vos remarques, propositions, etc.

### Numéro d'astreinte pour le maire et ses adjoints

UNIQUEMENT LE WEEK END : 06 78 14 17 09

## BIBLIOTHÈQUE MUNICIPALE

1, place des Anciens Combattants  
25320 Montferrand-le-Château  
Téléphone : 03 81 56 69 73  
Courriel : [fhenry@montferrand-le-chateau.fr](mailto:fhenry@montferrand-le-chateau.fr)

### Portail Internet (catalogue en ligne) :

<https://bibliotheque.montferrand-le-chateau.fr>

### Horaires d'ouverture au public :

Lundi et Mardi	16h-18h
Mercredi	10h-12h et 16h-18h
Vendredi	16h30-18h30
Samedi	10h-12h

## CABINET INFIRMIER

8, rue Pasteur (derrière la  
pharmacie)  
25320 Montferrand-le-Château  
Téléphone : 03 81 56 57 55

L'équipe infirmière de Montferrand-le-Château assure des soins à domicile et au cabinet sur rendez-vous.

## ÉCO-CENTRE DE THORAISE (déchetterie)

Lieu-dit " Le Chânet " - 25320 Thoraise / Téléphone : 03 81 21 15 60

**Horaires d'accès :** Du Mardi au Vendredi : 8h30 - 12h20 / 13h30 - 16h50

Samedi : du 1<sup>er</sup> novembre au 28 ou 29 février : 8h30 - 12h20 / 1h30 - 16h50 ; du 1<sup>er</sup> mars au 31 octobre : 8h30 - 12h20 / 13h30 - 17h50



*Flashez le QR-Code  
pour accéder aux  
informations du  
site Internet de la  
mairie  
[www.montferrand-le-chateau.fr](http://www.montferrand-le-chateau.fr)*

**DIRECTEUR DE LA PUBLICATION**  
Michel Gaillot

**COMITÉ DE RÉDACTION**  
Lucie Bernard, Séverine Equoy Hutin,  
Laurence Grosjean, Régis Giancarlo

**RÉALISATION**  
Fabien Henry

**IMPRESSION :**  
Bossanne imprimeur

 **IMPRIM'VERT®**  
Imprimé sur papier recyclé

# ÉDITO

Chères Montferrandaises, chers Montferrandais,

L'été bat son plein et nous espérons qu'il vous est agréable. Alors que nous entamons les derniers mois de notre mandat, nous souhaitons revenir avec vous sur quelques points marquants.

Le **bilan financier de Montferrand-le-Château pour 2024** reste solide et équilibré. Malgré le poids des investissements passés, nous avons su maintenir une situation saine : les recettes d'exploitation se sont élevées à 1.59 millions d'euros, pour des dépenses de 1.473 millions d'euros, dégageant ainsi un excédent de fonctionnement de 117 000 €. Cet excédent témoigne de notre capacité à maîtriser les dépenses tout en maintenant nos services au public.

Concernant le **lotissement Les Grandes Pièces, les viabilités sont désormais achevées**. Les premières ventes ont été signées mi-juin. 22 parcelles sur 40 sont déjà réservées. Pour rappel, nous avons choisi de reprendre la main sur ce projet afin de mieux maîtriser la distribution et le nombre de parcelles, dans le respect de notre PLU qui impose un minimum de 60 logements dont 20 en locatif. L'objectif est de proposer des terrains de tailles différentes de façon à satisfaire la demande actuelle et de permettre à tout un chacun d'accéder à la propriété. Nous veillerons à ce que le règlement du lotissement soit respecté et que ce nouvel ensemble préserve l'harmonie et la qualité de vie du quartier.

Du côté du **futur Espace Chenassard, le projet avance** : les appels d'offres aux entreprises ont été lancés pour la construction de la nouvelle mairie. Nous pourrions ainsi procéder à sa validation lors de la séance du conseil municipal qui se tiendra courant septembre. Les travaux pourront ainsi commencer à l'automne et dureront environ un an. Nous remercions les employés communaux qui ont procédé au démontage de l'intérieur des locaux (voir article) et qui ont permis à la commune de réaliser ainsi une belle économie. Les associations ont été relogées provisoirement dans l'ancienne école de la gare et leurs activités jusqu'en 2026 sans interruption. Nous les remercions pour leur compréhension.

Depuis plusieurs années, le **Plan Local d'Urbanisme Intercommunal (PLUi)** est en cours de révision et a fait l'objet de réunions publiques au printemps. Nous vous invitons à vous rendre sur le site GBM PLUi pour consulter la nouvelle ébauche de ce plan et faire part de vos remarques en mairie. Le conseil communautaire délibérera à la fin de l'année sur le projet final.

Nous sommes également parvenus à un accord avec la commune de Thoraise pour le nouveau groupe scolaire de l'école de la gare. **La création d'un SIVOS (syndicat intercommunal à vocation scolaire)** au 1<sup>er</sup> septembre permettra à Thoraise de participer aux couts d'investissement et, à terme, au fonctionnement dans son ensemble. Nous nous réjouissons de ce partenariat qui perdure en bonne intelligence.

**La maison des aînés n'est pas oubliée** : simplement, les possibilités de subventions sont malheureusement réduites dans le contexte budgétaire que nous connaissons et nous recherchons aujourd'hui des partenaires pour pouvoir mettre en œuvre sa réalisation dès que les locaux seront libérés par nos associations. D'après les études et projections réalisées par SOLIHA, un tel projet serait trop coûteux pour les finances de la commune et ne pourrait être porté seule : aussi, nous ne baissons pas les bras et cherchons toutes les solutions possibles et cela prend du temps...

Par ailleurs, nous réfléchissons à la **réorganisation du centre du village** et avons missionné l'Assistant à Maitrise d'Ouvrage de GBM. Le service travaille à l'élaboration d'une esquisse. Notre démarche s'articule autour deux grands objectifs : la sécurisation des cheminements piétons et routier, notamment aux abords de l'école d'une part, et d'autre part la création d'un centre de village plus fonctionnel et convivial.

Enfin, plusieurs temps forts vous attendent dans la programmation culturelle de l'été : après le lancement réussi des festivités avec le marché des 4 villages qui s'est tenu le 06 juin dans notre commune (malgré l'orage en soirée), la fête de la musique le 21 juin et la soirée de la Fête nationale organisée au Stade avec retraite aux lampions depuis l'ancienne école de la gare, le concert des **Mardis des rives** se tiendra le 19 août et nous vous y attendons nombreuses et nombreux comme chaque année ! N'oubliez pas de réserver votre soirée du 30 août pour la 3<sup>ème</sup> séance de **cinéma plein air** organisée en partenariat avec la ligue de l'enseignement de Bourgogne Franche-Comté. Un foodtruck sera à disposition et vous pouvez apporter votre pique-nique pour une soirée familiale et conviviale au stade à partir de 19h00. Espérons que le beau temps sera cette fois de la partie !

A très bientôt,

Bonne saison estivale !

L'équipe municipale

# AGENDA

<b>19 AOÛT</b>	FESTIVAL MARDIS DES RIVES CONCERT DU GROUPE "ATOUBOUDCHAN" (REPRISES ET VARIÉTÉ), AU STADE
<b>30 AOÛT</b>	CINÉMA PLEIN AIR À PARTIR DE 19H, AU STADE
<b>6 SEPTEMBRE</b>	FORUM DES ASSOCIATIONS DE 9H30 À 12H À LA SALLE DES FÊTES
<b>7 SEPTEMBRE</b>	VÉLO PASSION : THORMONTBOU (VTT ET MARCHÉ)
<b>14 SEPTEMBRE</b>	ASSOCIATION DES PARENTS D'ÉLÈVES : VIDE-ARMOIRE, DE 8H30 À 12H À LA SALLE DES FÊTES
<b>20 SEPTEMBRE</b>	FESTIVAL LIVRES DANS LA BOUCLE RENCONTRE PUBLIQUE AVEC L'AUTEURICE FLORENCE RIVIÈRES (LITTÉRATURE JEUNESSE) 10H, À LA BIBLIOTHÈQUE
<b>3 OCTOBRE</b>	MARCHÉ DES 4 VILLAGES À MONTFERRAND-LE-CHÂTEAU 17H30-21H, À L'ÉCOLE DE LA GARE
<b>18 ET 19 OCTOBRE</b>	COMITÉ DES FÊTES : EXPOSITION ARTISANALE DE 10H À 18H À LA SALLE DES FÊTES
<b>25 OCTOBRE</b>	CULTURE ET CITOYENNETÉ : "CONTE ET RACONTE" (JOURNÉE ENFANTS) À LA SALLE DES FÊTES
<b>26 OCTOBRE</b>	CULTURE ET CITOYENNETÉ : THÉÂTRE AVEC LA "COMPAGNIE ALATIENNE" À LA SALLE DES FÊTES
<b>16 NOVEMBRE</b>	COMITÉ DES FÊTES : BOURSE AUX JOUETS DE 8H30 À 13H À LA SALLE DES FÊTES
<b>6 DÉCEMBRE</b>	REPAS DES AÎNÉS À 12H, À LA SALLE DES FÊTES

## PROCHAIN BULLETIN COMMUNAL : JANVIER 2026

**VOS ARTICLES DOIVENT NOUS  
PARVENIR AVANT LE 30 NOVEMBRE  
2025 DERNIER DÉLAI (PASSÉE  
CETTE DATE, ILS SERONT PUBLIÉS  
DANS LE BULLETIN SUIVANT).**

Merci de nous fournir vos articles **sous forme numérisée et modifiable (Word, OpenOffice)**, avec les **FICHIERS IMAGES À PART (jpg, png)**.

Mentionnez impérativement l'événement, la date, l'heure, le lieu et le descriptif.

Adresse électronique pour l'envoi de vos articles :  
fhenry@montferrand-le-chateau.fr

Avec votre accord, le comité de rédaction se réserve le droit de modifier vos articles.

## ÉTAT CIVIL

### NAISSANCES

MONTAGNE Nolann 22/04/2021

MONTAGNE Émilio 29/03/2025

### MARIAGE

GALIMARD Claude et MUNSCH Catherine 31/05/2025

### DÉCÈS

FOSSAERT Pierre 21/07/2024

MOHAMED-HADJ Malik 28/08/2024

DYSSLI Jacques 13/10/2024

PERRÈVE François 03/11/2024

FAVIOLE Pierre 12/11/2024

ARNOUX veuve MOHAMED HADJ Jacqueline 19/12/2024

PETITOT Yves 31/12/2024

FOURNIER Pierre 18/01/2025

JOLY Serge 23/01/2025

FOURNIER veuve BERTIN Colette 06/02/2025

CAILLET Maurice 15/02/2025

BULLIARD Georges 25/02/2025

VIVOT Marie-Claire 21/03/2025

CHARPY Marie-Françoise 15/06/2025

PALLEZ Jacques 23/06/2025

# LE SCOT BESANÇON CŒUR FRANCHE-COMTÉ : UN NOUVEAU SCHÉMA POUR LE TERRITOIRE DE L'AGGLOMÉRATION DE BESANÇON



Depuis 2017, le Syndicat Mixte du SCOT Besançon Cœur Franche-Comté a engagé une révision en profondeur du **Schéma de Cohérence Territoriale**. L'objectif ? Construire un territoire des proximités, résilient et capable de s'adapter aux évolutions en cours ou à venir, dans une perspective de bien-être durable pour ses habitants.

Après plusieurs années de travail, le projet entre en phase de finalisation : l'arrêt du SCoT a été voté en juillet 2025. Ce nouveau document cadre résulte d'un processus collaboratif mené avec les élus, les techniciens, les partenaires institutionnels et la population. Des réunions publiques ont permis de partager les ambitions et les orientations du SCoT, notamment à Montferrand-le-Château, où les habitants ont pu prendre connaissance des enjeux clés et du travail accompli depuis l'automne 2020.

## VERS UN URBANISME DURABLE, DE PROXIMITÉ TOUT EN PRÉSERVANT LA BIODIVERSITÉ

Conformément à la loi Climat et Résilience de 2021, le SCoT intègre la trajectoire Zéro Artificialisation Nette (ZAN) à l'horizon

2050. Cela signifie que tout nouveau projet d'urbanisation hors des zones déjà urbanisées devra être compensé par des actions de «renaturation». Une véritable révolution dans notre manière de penser l'aménagement du territoire.

Le SCoT accorde une attention prioritaire à la trame verte et bleue, un réseau écologique structurant composé :

- Des espaces naturels, agricoles et forestiers (trame verte),
- Des cours d'eau, zones humides et corridors aquatiques (trame bleue).

Ces éléments sont indispensables à la biodiversité, à la qualité du paysage et à l'adaptation au changement climatique. Le SCoT vise à consolider ces continuités écologiques, en limitant la fragmentation des milieux et en intégrant ces enjeux dans tous les projets d'aménagement.

À l'échelle locale, les principes du SCoT visent à :

- Favoriser des formes urbaines compactes et durables, conciliant densité et qualité de vie ;
- Optimiser l'usage du foncier par le renouvellement urbain ;
- Renforcer les centralités existantes pour y concentrer commerces et services ;
- Développer la mobilité douce et les transports publics dans une logique de proximité.

## MONTFERRAND-LE-CHÂTEAU : UN RÔLE AFFIRMÉ DANS SON BASSIN DE VIE

Classée comme village dans l'organisation territoriale du SCoT, Montferrand-le-Château s'inscrit au cœur d'un bassin de vie structuré dit intermédiaire. Notre commune contribue ainsi à un développement équilibré, en lien avec les équipements, services et emplois du bassin métropolitain de Besançon.

Pour en savoir + :  
[www.scot.grandbesancon.fr](http://www.scot.grandbesancon.fr)

### Construire une armature Basée sur les complémentarités



- 1 Bassin métropolitain
- 3 Bassins structurants
- 5 Bassins intermédiaires
- 6 Bassins ruraux

# LE PLUI : CONSTRUIRE L'AVENIR DE NOTRE TERRITOIRE ENSEMBLE



## UNE RÉUNION PUBLIQUE MOBILISATRICE, LE 24 AVRIL À MONTFERRAND- LE-CHÂTEAU

Le 24 avril dernier, la salle communale a accueilli de nombreux habitants venus s'informer et échanger autour d'un sujet structurant pour notre avenir : le **Plan Local d'Urbanisme Intercommunal (PLUi)**. Ce document d'urbanisme porté par Grand Besançon Métropole définira pour les années à venir les règles d'aménagement, de construction et de préservation des espaces sur notre commune, comme les 66 autres de la métropole.

## LE PLUI, C'EST QUOI ?

Le PLUi est un outil de planification urbaine à l'échelle intercommunale. Il fixe les règles de constructibilité (hauteur des bâtiments, type d'habitat autorisé, destination des sols, etc.) de manière cohérente pour l'ensemble du territoire, tout en respectant les spécificités de chaque commune. Il permet notamment de délivrer les permis de construire, mais aussi d'orienter les projets d'aménagement, les politiques de mobilité ou encore la transition écologique.

Ce document comprend plusieurs volets :

- Un diagnostic socio-économique et environnemental,
- Le Projet d'Aménagement et de Développement Durables, véritable projet politique du territoire,
- Un règlement écrit et graphique
- Des orientations d'aménagement spécifiques
- Et des annexes cartographiques

## DES ENJEUX CRUCIAUX POUR DEMAIN

Le PLUi s'inscrit dans un contexte global marqué par l'urgence climatique, la préservation des ressources et la nécessité de **penser la ville et le village autrement**. Plusieurs enjeux majeurs ont été présentés lors de la réunion :

- **Limiter l'artificialisation des sols** : la loi Climat et Résilience impose une division par deux des surfaces agricoles et naturelles consommées d'ici 2031, avec un objectif de **zéro artificialisation nette (ZAN)** en 2050.
- **Préserver les terres agricoles** et soutenir l'agriculture locale, notamment via le Projet Alimentaire Territorial (PAT)
- **Lutter contre les îlots de chaleur**, réduire la consommation énergétique et favoriser les énergies renouvelables
- **Valoriser les zones naturelles** et les espaces forestiers en hiérarchisant leur protection.

# 180 LOGEMENTS À PRODUIRE SUR MONTFERRAND-LE-CHÂTEAU

L'un des éléments marquants pour notre commune : selon les projections du PLH\*, Montferrand-le-Château devra accueillir environ 180 nouveaux logements d'ici 2040.

Ce chiffre s'inscrit dans les objectifs fixés à l'échelle métropolitaine : produire 900 logements par an, en privilégiant une gestion économe du foncier. Cela implique des solutions concrètes :

- La densification modérée dans les zones déjà urbanisée
- Le recours à des formes d'habitat diversifiées (individuels, collectifs, semi collectifs, logements seniors, etc.)
- Et une attention particulière à la qualité architecturale et environnementale des futurs programmes.

Les habitants présents à la réunion ont pu exprimer leurs attentes et préoccupations : comment accueillir de nouveaux habitants sans perdre l'âme du village ? Où seront implantés ces logements ? Quel impact sur les services publics, les mobilités, les espaces verts ? Comment seront gérés les stationnements privés et publics ? Quand sera effectif le PLUi ?

## ET MAINTENANT ? UNE CARTOGRAPHIE CONSULTATIVE DU ZONAGE

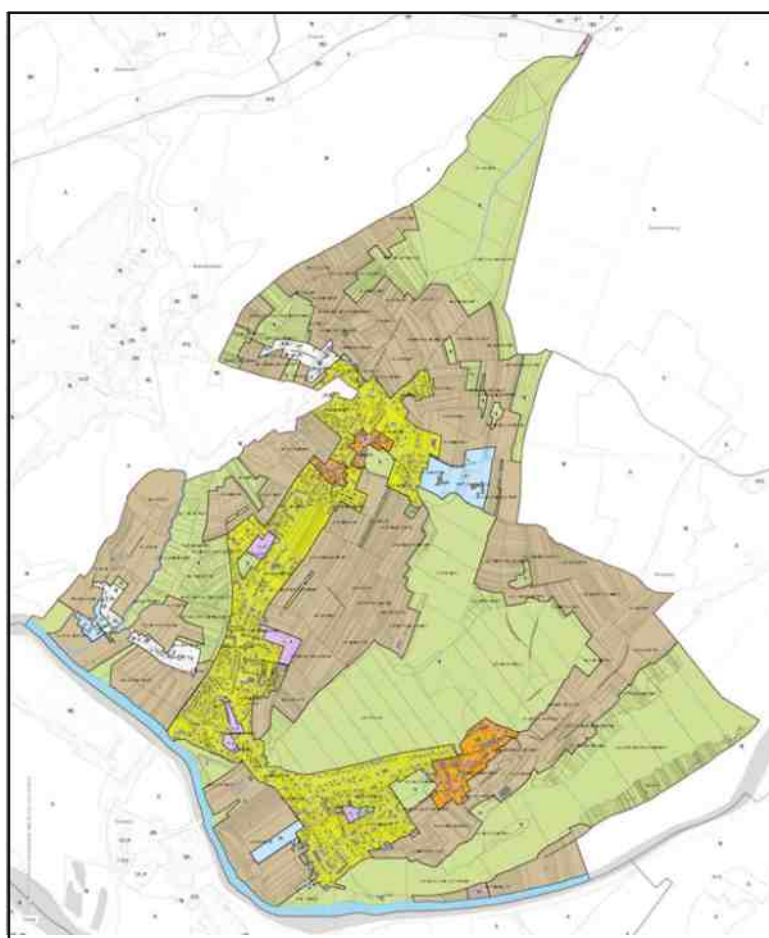
La concertation se poursuit dans les mois à venir. Après cette première phase d'échange avec la population, nous vous invitons à poursuivre la réflexion et vous informer via les outils mis en place (vidéos, plaquettes, site web).

Aussi, naviguez au sein de la carte de consultation du zonage en projet, disponible sur le site internet du PLUi. Vous y trouverez le **zonage provisoire** en cours de discussion.

Prochaines étapes :

- **11 décembre 2025** : arrêt du PLUi par le conseil communautaire
- **2026** : enquête publique puis approbation définitive.

\* PLH : Programme Local de l'Habitat définit les objectifs de Grand Besançon Métropole pour répondre aux besoins en logement dans les 67 communes du territoire.



**Zonage provisoire, non contractuel, non validé**

## POUR RESTER INFORMÉ :

[plui.grandbesancon.fr](http://plui.grandbesancon.fr)

Mairie de Montferrand-le-Château ou Grand Besançon Métropole

# AUDAB : UNE ÉTUDE POUR UN CENTRE DE VILLAGE APAISÉ, SÉCURISÉ ET CONVIVIAL



Dans le cadre du partenariat AUDAB – Grand Besançon Métropole, qui offre aux communes **15 jours d'étude gratuite par l'Agence d'Urbanisme**, le conseil municipal de Montferrand-le-Château a souhaité engager une étude urbaine ciblée sur le centre de village. Cette initiative vise à amorcer une réflexion de fond sur l'aménagement de cet espace stratégique qui regroupe plusieurs fonctions essentielles : commerces, artisanats, professionnels de santé, école, mairie, crèche, bibliothèque ou encore gare routière.

## DES ENJEUX MULTIPLES AUTOUR D'UN AXE STRUCTURANT



Au fil des années, la RD105 est devenue un axe très fréquenté qui traverse le centre de la commune. Malgré la présence d'équipements publics majeurs, l'aménagement actuel de la voirie **reste très routier, peu lisible, et parfois dangereux**, notamment pour les piétons. Cela concerne tout particulièrement **les enfants et leurs familles aux abords de**

**l'école**, où la traversée de la route constitue un point noir identifié.

Le conseil municipal a donc sollicité l'AUDAB pour l'aider à poser les bases d'un **projet de requalification du cœur de bourg**. Deux objectifs principaux ont guidé cette démarche :

**1. Sécuriser les cheminements piétons** et réduire la vitesse des véhicules, en particulier aux abords de l'école et des traversées routières.

**2. Créer un véritable centre de village**, plus lisible, plus fonctionnel et surtout plus convivial, en requalifiant les espaces publics aujourd'hui très minéralisés. Et améliorer la connexion avec le pôle multimodal de la gare, pour favoriser les mobilités actives et les usages quotidiens.



## Une réflexion d'ensemble pour un projet cohérent

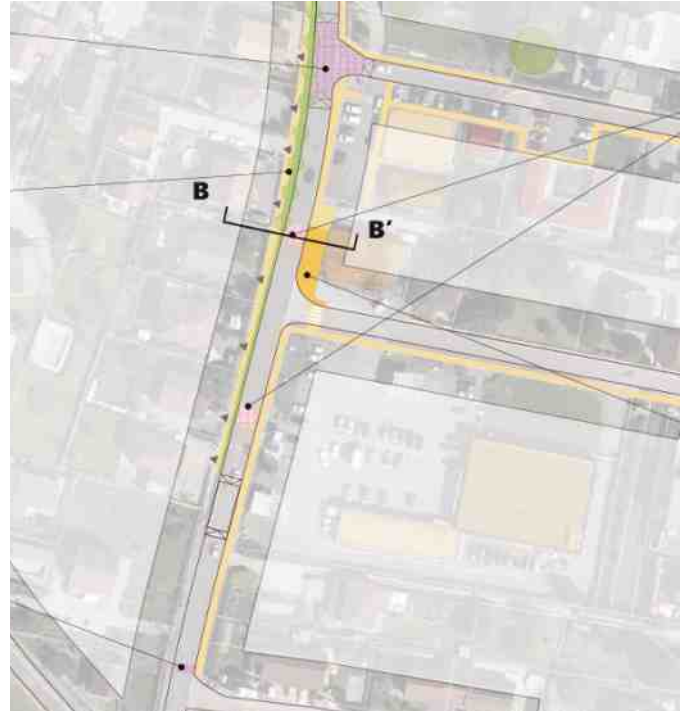
Au-delà de simples interventions ponctuelles, cette étude permet de **penser l'espace public dans sa globalité**. L'enjeu est de créer une continuité logique et esthétique entre les différents pôles de vie du village : école, mairie, commerces, services, gare.

Le **pôle multimodal**, porté par le Grand Besançon, présenté dans le bulletin précédent, est ainsi pleinement intégré à la réflexion. Il s'agit de **lier les espaces entre eux** pour créer un centre de village harmonieux, où chaque élément, qu'il s'agisse d'un chemin piéton, d'une place publique, ou d'un stationnement, trouve sa place dans une cohérence d'ensemble.

## Des pistes concrètes proposées par l'AUDAB

L'étude, menée en deux phases, a livré plusieurs orientations d'aménagement. Parmi les propositions phares :

- Le réaménagement de la RD105 avec des **variations de textures au sol, de signalisation, des alignements d'arbres et une signalétique adaptée à une zone 30**, afin d'apaiser la circulation.
- La réorganisation des **stationnements dans des espaces qualifiés**, pour concilier accessibilité et qualité paysagère.
- **De trottoirs élargis**, pour sécuriser les déplacements piétons.
- La création d'un **réseau de places publiques** reliant les bâtiments communaux (école, mairie, crèche, maison des aînés) et permettant l'organisation d'événements (marché, kermesse, etc.).
- Une **renaturation des espaces actuellement minéraux**, avec plantations d'arbres et zones de fraîcheur.
- Un meilleur **lien piéton entre la RD105 et la gare**, aujourd'hui peu valorisé.



## UNE BASE DE RÉFLEXION PARTAGÉE AVEC LES HABITANTS

Ce travail n'est pas un projet arrêté, mais bien une **base de réflexion pour l'avenir**. Il permettra au conseil municipal de définir, avec les habitants, les priorités d'aménagement à mettre en œuvre dans les prochaines années.

À travers cette démarche, Montferrand-le-Château affirme sa volonté de **faire évoluer son centre de village** vers un espace plus accueillant, plus sécurisé et mieux adapté aux besoins de toutes les générations.

*Illustrations d'un scénario d'aménagement du centre de bourg issu de l'étude menée par l'AUDAB*

*document de travail amené à évoluer*

Création Déco & éco  
**R projet-bat**

Un seul interlocuteur pour tous vos travaux intérieurs et extérieurs.

Rodolphe Boucon  
**06.30.99.95.17**  
rprojetbat@gmail.com

### GÎTE de LUXE climatisé avec SPA

50 rue de Besançon  
25320 Montferrand Le Château



LOCATION JOURNALIÈRE 120 euros  
Tel 06 56 70 34 95  
Site : <https://lesclefsduparadis.fr>



MINISTÈRE  
DE L'INTÉRIEUR  
ET DES OUTRE-MER

Liberté  
Égalité  
Fraternité



## Êtes-vous certain de pouvoir voter lors des prochaines élections ?

En cas de doute, interrogez votre  
situation électorale sur [service-public.fr](https://service-public.fr)

### Comment vous inscrire sur les listes électorales ?



#### Rendez-vous dans votre mairie muni :

- d'un justificatif d'identité
- d'un justificatif de domicile  
de moins de 3 mois



#### Par courrier :

en adressant à la mairie  
de votre commune  
le formulaire agréé  
disponible sur les sites  
[interieur.gouv.fr](https://interieur.gouv.fr)  
ou [service-public.fr](https://service-public.fr)



#### Par Internet :

en vous rendant sur  
[service-public.fr](https://service-public.fr)

Vous êtes de **nationalité française**  
**ou ressortissant d'un État membre**  
**de l'Union Européenne ?**  
votez aux prochaines élections en France



Votre mairie peut répondre à vos demandes  
concernant les démarches électorales

Accédez directement  
aux démarches



ou sur [service-public.fr](https://service-public.fr)

# *PROBLÈMES DE PARKING POUR LES COMMERCES RUE DU CENTRE,*

## **SUITE À DE NOMBREUSES PLAINTES DE LA CLIENTÈLE DES COMMERCES ET DU CARREFOUR CONTACT**

Les commerçants ont pu constater qu'un grand nombre de places était utilisé par des personnes extérieures à la clientèle des commerces et du Carrefour Contact.

Tout cela nuisant au bon fonctionnement des commerces.

**À bientôt chez vos commerçants**

(Publié sur demande des commerçants.)

---

## *LE COMPTOIR DES COUPES*

### **9 ANS APRÈS SA CRÉATION, LE COMPTOIR DES COUPES S'AGRANDIT !**

Toute l'équipe du salon de coiffure sera ravie de vous accueillir dans ces nouveaux locaux, plus grand et tout neuf !

Le salon sera toujours rue du centre juste à côté du local actuel, à la place du fleuriste BEFLORE que vous pourrez retrouver rue de Dole. **Ouverture le 1<sup>er</sup> juillet**

**À bientôt au comptoir des coupes**

***DEVENEZ AGENT  
RECENSEUR !***



Institut national de la statistique  
et des études économiques

Mesurer pour comprendre

**UNE RECENSEMENT DE LA POPULATION AURA LIEU DANS NOTRE COMMUNE DU 15 JANVIER AU 14 FÉVRIER 2026 SOUS L'ÉGIDE DE L'INSEE.**

**La mairie recrute dès maintenant des agents recenseurs pour mener cette mission essentielle.**

Vous êtes disponible pendant cette période et souhaitez participer à cette mission d'intérêt public, merci d'adresser votre candidature par courriel à l'adresse suivante :

**[secretariat@montferrand-le-chateau.fr](mailto:secretariat@montferrand-le-chateau.fr)**

# *ESPACE CHENASSARD : LE DÉMONTAGE EST TERMINÉ, PLACE À LA CONSTRUCTION !*

**Comme annoncé dans notre précédent bulletin, la transformation de l'ancienne école maternelle en un espace multifonctionnel entre dans une nouvelle phase.**



Ce printemps, les travaux de démolition intérieure ont été réalisés. Afin de réduire les coûts, estimés à environ 70.000 € pour une intervention par des entreprises spécialisées, le **Conseil municipal a fait le choix d'affecter l'équipe technique municipale à cette tâche.** Cette dernière a été renforcée temporairement par deux contrats à durée déterminée.

C'est pourquoi vous avez pu constater une moindre présence de l'équipe technique dans les espaces extérieurs ces derniers mois : elle était entièrement mobilisée sur ce chantier conséquent. Démontage de cloisons, plafonds, isolants, menuiseries, réseaux électriques et de plomberie... tout a été retiré minutieusement. Certains équipements en bon état (radiateurs, toilettes, lavabos, etc.) ont été mis de côté afin d'être potentiellement valorisés dans des filières de réemploi du bâtiment.

Le démontage a débuté par la partie haute (ancien étage de la maternelle) avant de se poursuivre en rez-de-chaussée (anciennes salles Chenassard et informatique, atelier technique). Les associations qui occupaient les lieux ont été relogées temporairement dans l'ancienne école de la gare voisine, le temps des travaux. Nous les remercions chaleureusement pour leur adaptabilité et leur compréhension.

**Aujourd'hui, le bâtiment est intégralement prêt à être reconstruit. Les entreprises interviendront à partir de la fin de l'été / début de l'automne 2025. La durée des travaux est estimée à environ un an.**

Pour vous permettre de mieux visualiser l'ampleur du chantier, des photos du démontage accompagnent cet article.



## RAPPEL DU PROJET : L'ESPACE CHENASSARD, UN CŒUR MULTIFONCTIONNEL POUR LA COMMUNE

Le futur Espace Chenassard accueillera :

- **La nouvelle mairie**, plus accessible et conforme aux normes actuelles, avec salle des mariages, de conseil, et bureaux modernisés.
- **Une crèche (EAJE)** pour 18 enfants, soit une capacité doublée.
- **Des espaces multi-activités** : salle de convivialité, salle des associations, espace jeunesse (Mouv'Ados), salle de sport, salle informatique...

L'ensemble du bâtiment bénéficiera d'une rénovation énergétique ambitieuse (passif pour la partie haute, BBC pour la partie basse), garantissant confort et sobriété énergétique. L'accessibilité pour tous sera au cœur du projet, tout comme la qualité de vie pour les usagers et professionnels.



# MISE EN PLACE DE LA VIDÉOPROTECTION DANS NOTRE COMMUNE

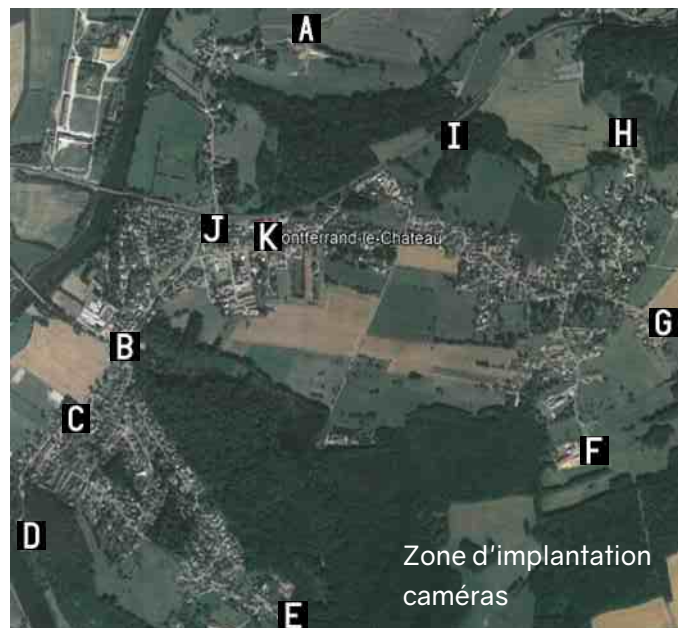
En 2024, l'entreprise **ACV Chemaudin** a été retenue pour réaliser l'installation de ce dispositif, tandis que l'entreprise **Gauthier de Quingey** assure le raccordement électrique des caméras. Ce sont au total **14 caméras** qui seront mises en place pour couvrir toutes les entrées du village, l'aire de jeux du bois des foules, le local des employés communaux rue de Voide, l'école de la gare.

Au printemps, l'entreprise Paris a réalisé l'installation des mâts manquants nécessaires à la pose des caméras. Actuellement, l'entreprise Gauthier est en train d'installer la fibre optique et de procéder aux différents raccordements électriques. Le choix de la fibre optique, décidé par le Conseil Municipal, permet d'éviter le coût récurrent des abonnements aux cartes SIM nécessaires pour une connexion 4G.

Dès la fin de ces travaux, l'entreprise ACV procédera à la pose des caméras, pour une mise en service prévue entre la fin de l'été et le début de l'automne 2025.

## QU'EST CE QUE LA VIDÉOPROTECTION ?

La notion de vidéoprotection est celle employée par la loi lorsqu'il s'agit de dispositifs installés par les collectivités publiques ou des autorités pour



protéger des lieux ouverts au public : rues, places, parcs, abords d'écoles, bâtiments communaux, etc.

Elle vise avant tout la **prévention** des atteintes aux biens et aux personnes, la **dissuasion** d'actes malveillants et l'**assistance** aux forces de sécurité ou aux secours en cas d'incident. Elle est strictement encadrée par la loi pour garantir le respect des libertés individuelles et de la vie privée.

Concrètement cela implique que :

- La commune doit déposer une **demande d'autorisation préfectorale** précisant les lieux à surveiller, la finalité du dispositif et les modalités de fonctionnement.
- Les images enregistrées ne peuvent être conservées que pour une durée limitée, fixée par la loi.
- L'accès aux images est strictement réservé aux personnes habilitées (le maire, la gendarmerie), et leur utilisation est limitée aux finalités prévues dans l'arrêté préfectoral.
- Les citoyens ont un droit d'information

## UN LIEN ETROIT AVEC LA GENDARMERIE

Le système de vidéoprotection mis en place par la commune ne fonctionne pas de manière isolée. Il est pensé pour être complémentaire à l'action des forces de sécurité, et notamment de la **gendarmerie**, qui intervient sur le territoire communal.

Dans le cadre légal prévu, les images peuvent, en cas d'infraction ou de situation suspecte, être transmises à la gendarmerie pour faciliter l'identification d'auteurs, la recherche d'indices ou la reconstitution des faits. Cette coopération contribue à améliorer l'efficacité des enquêtes et à renforcer la prévention.

- |   |   |
|---|---|
| A - Entrée depuis Grandfontaine                     | G - Entrée depuis Besançon                      |
| B - Entrée depuis Thoraize                          | H - Entrée depuis Grandfontaine, côté cimetière |
| C - Entrée parking stade                            | I - Entrée depuis Grandfontaine                 |
| D - Entrée depuis Rancenay, côté atelier            | J - Insertion rue de Mont et de l'école         |
| E - Entrée depuis Rancenay                          | K - Carrefour mairie et entrée école            |
| F - Entrée depuis Rancenay, côté maison de retraite |   |

## AFFOUAGE 2025-2026

LES AFFOUAGISTES DEVRONT DÉPOSER LEURS INSCRIPTIONS  
EN MAIRIE À PARTIR DU 1<sup>ER</sup> NOVEMBRE 2025.

**Votre numéro de lot vous sera communiqué par mail ou par téléphone avant fin décembre.**

Merci de vous munir de votre attestation d'assurance et d'un chèque à l'ordre du Trésor Public.

Les lots seront de 5 stères, à 8 € le stère soit 40 € le lot. **Aucun remboursement ne sera effectué.**



# COMPOSTER SES DÉCHETS ALIMENTAIRES, UN NOUVEAU GESTE CITOYEN POSSIBLE À MONTFERRAND-LE-CHÂTEAU !



Depuis le 1<sup>er</sup> janvier 2024, la loi AGEC impose aux collectivités de proposer des solutions concrètes de tri des biodéchets (déchets de cuisine et de jardin). À Montferrand-le-Château, le **Conseil municipal a récemment voté une convention de partenariat avec le SYBERT**, permettant d'accélérer la mise en place de dispositifs de compostage adaptés aux besoins de chacun.

Que ce soit à la maison, au sein de votre copropriété ou dans votre quartier, plusieurs options s'offrent à vous à Montferrand-le-Château.

## DES SOLUTIONS POUR TOUS LES FOYERS :

☺ Si vous habitez en **maison individuelle**, vous pouvez vous procurer un composteur auprès du SYBERT. Des ventes avec prix subventionnés sont organisées régulièrement à Besançon (modèles 300L ou 600L, bois ou plastique).

☺ Si votre **copropriété dispose d'un espace vert** et que vous souhaitez composter entre voisins, le SYBERT vous accompagne dans l'installation et le fonctionnement des composteurs.

☺ Enfin, la commune de Montferrand-le-Château a sollicité le SYBERT pour l'installation d'un **site de compostage collectif, accessible après inscription, sécurisé par un cadenas**.

Il s'adressera particulièrement :

- Aux habitants d'immeuble sans espaces vert
- Aux personnes âgées
- Aux personnes en situation de handicap ne pouvant pas gérer un compost individuel

## POUR PLUS DE RENSEIGNEMENT

➤ *Contactez la mairie :*  
[secretariat@montferrand-le-chateau.fr](mailto:secretariat@montferrand-le-chateau.fr)

➤ *Contactez le SYBERT :*  
en envoyant votre demande à [compostage@sybert.fr](mailto:compostage@sybert.fr)

ou consultez leur site internet [www.sybert.fr](http://www.sybert.fr)



# UN NOUVEAU SYSTÈME POUR AMÉLIORER LE TRI DES DÉCHETS RECYCLABLES PAR LES USAGERS



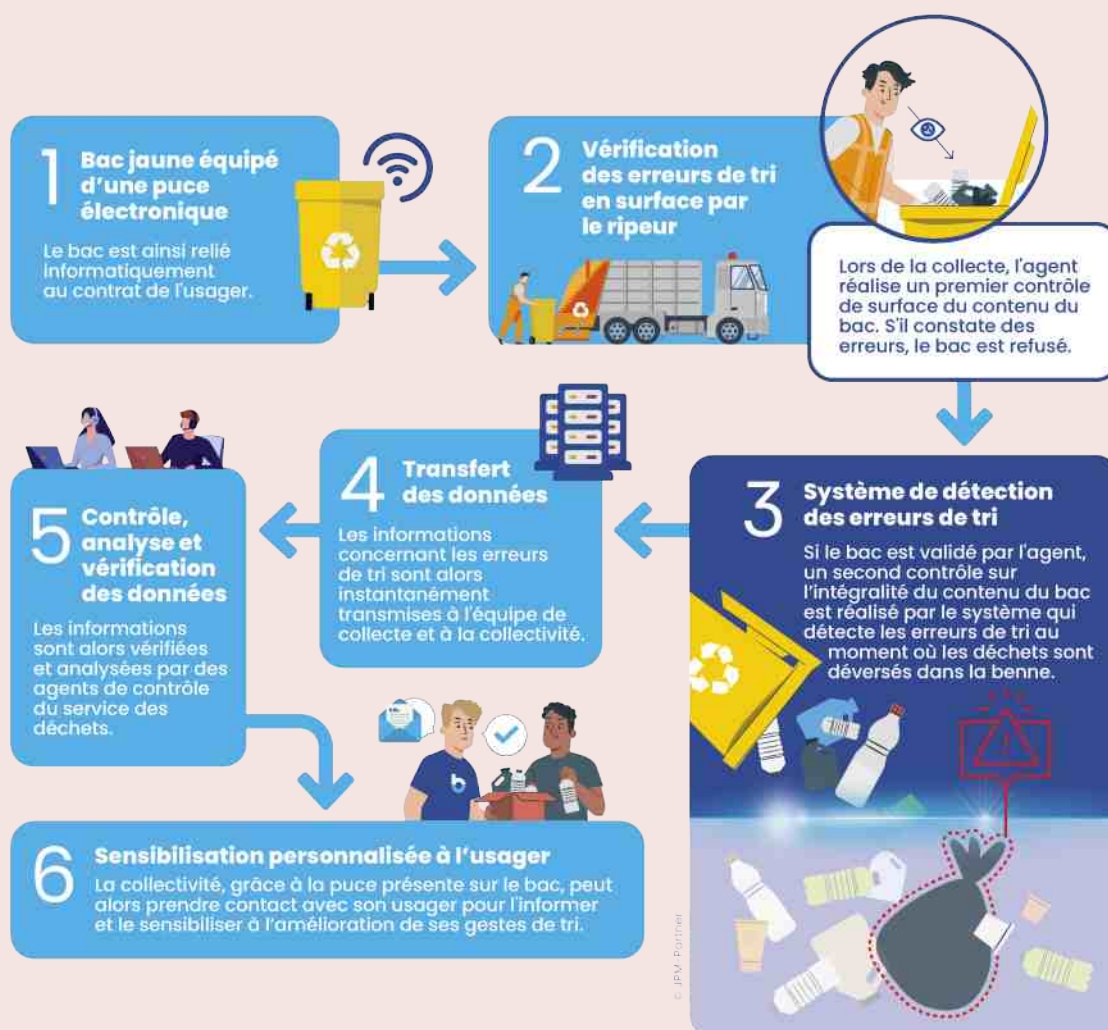
Depuis plus de 12 ans, la mise en place de la redevance incitative a permis de réduire de 42 % la quantité d'ordures ménagères résiduelles (bac gris). Aujourd'hui, un habitant du Grand Besançon produit en moyenne 132 kg de déchets résiduels par an, contre 246 kg pour la moyenne nationale (chiffres ADEME 2024). Une réussite qui permet à la collectivité de proposer une redevance annuelle par habitant inférieure de 40 € à la moyenne française.

Toutefois, le tri dans les bacs jaunes connaît d'importantes difficultés : le taux d'erreurs a atteint en 2024 le niveau record de 27 % soit 3500 tonnes de déchets mal triés ! **2 fois sur 3, il s'agit de déchets (recyclables ou non) déposés dans des sacs.** Cette erreur trop fréquente doit être corrigée.

Au-delà de la perte de matières recyclables, ces erreurs représentent un surcoût important : 1,1 million d'euros par an, financé par l'ensemble des usagers. Plus préoccupant encore, certains déchets dangereux déposés dans les bacs ont provoqué 5 départs de feu dans les bennes, en moins d'un an, mettant en danger les agents et le matériel.

Pour remédier à cette situation, Grand Besançon Métropole met en place un **Système de Détection des Erreurs (SDE)**. Cette solution innovante, basée sur l'intelligence artificielle, viendra renforcer le système informatique embarqué existant dans les camions de collecte. L'objectif : améliorer la qualité du tri et sensibiliser de façon personnalisée les usagers dont le bac est mal trié.

## COMMENT CELA FONCTIONNE-T-IL ?



# UNE PRIORITÉ DONC : APPLIQUER RIGOREUSEMENT LES CONSIGNES DE TRI !

## BAC DE TRI JAUNE LES RECYCLABLES

AVEC OU SANS BOUCHON ..

**EMBALLAGES PLASTIQUES**

pots / barquettes / boîtes sachets / films plastiques

bouteilles / bidons flacons

**EMBALLAGES MÉTALLIQUES**  
acier / aluminium

**EMBALLAGES EN CARTON**  
boîtes / cartonnets briques alimentaires

**PAPIERS**  
journaux / magazines prospectus / catalogues cahiers / feuilles enveloppes

**Les déchets dangereux (déchets de soin, déchets inflammables, déchets électriques et électroniques...) sont strictement interdits dans le bac jaune.**

👍 Pour **bien trier** tous vos emballages

### 1 BIEN EN VRAC

**oui** **non**

**JAMAIS EN SAC**

### 2 BIEN SÉPARÉS

**oui** **non**

**PAS IMBRIQUÉS**

### 3 BIEN VIDÉS

**oui** **non**

**INUTILE DE LAVER**

**Beure, Busy, Fontain** (sauf secteur Chapelle des Buis), **La Vèze, Larnod, Montferland-le-Château** (sauf secteur Belle-Etoile, y compris commune de Grandfontaine - lotissement les Pépinières), **Pugy, Rancenay, Roset-Fluans, Thoraise, Velesmes-Essarts**

**Mémo tri**  
Tous les emballages se trient !

VOTRE JOUR DE COLLECTE : **Vendredi**

DÉCHETS RÉSIDUELS SEMAINE **impaire**

DÉCHETS RECYCLABLES SEMAINE **paire**

→ Après un jour **férié** la collecte se décale au lendemain

JUILLET		AOÛT		SEPTEMBRE		OCTOBRE		NOVEMBRE		DÉCEMBRE	
1 M		1 V		1 L		1 M		1 S	Toussaint	1 L	
2 M	27	2 S		2 M	36	2 J	40	2 D		2 M	49
3 J		3 D		3 M		3 V		3 L		3 M	
4 V		4 L	32	4 J		4 S		4 M	45	4 J	
5 S		5 M		5 V		5 D		5 M		5 V	
6 D		6 M		6 S		6 L	41	6 J		6 S	
7 L		7 J		7 D		7 M		7 V		7 D	
8 M	28	8 V		8 L	37	8 M		8 S		8 L	50
9 M		9 S		9 M		9 J		9 D		9 M	
10 J		10 D		10 M		10 V		10 L	46	10 M	
11 V		11 L	33	11 J		11 S		11 M	Armistice	11 J	
12 S		12 M		12 V		12 D		12 M		12 V	
13 D		13 M		13 S		13 L	42	13 J		13 S	
14 L	Hève nocturne	14 J		14 D		14 M		14 V		14 D	
15 M	29	15 V	Assommoir	15 L	38	15 M		15 S		15 L	51
16 M		16 S		16 M		16 J		16 D		16 M	
17 J		17 D		17 M		17 V		17 L		17 M	
18 V		18 L	34	18 J		18 S		18 M	47	18 J	
19 S		19 M		19 V		19 D		19 M		19 V	
20 D		20 M		20 S		20 L	43	20 J		20 S	
21 L		21 J		21 D		21 M		21 V		21 D	
22 M	30	22 V		22 L	39	22 J		22 S		22 L	52
23 M		23 S		23 M		23 M		23 D		23 M	
24 J		24 D		24 M		24 V		24 L	48	24 M	
25 V		25 L	35	25 J		25 S		25 M		25 V	Nov
26 S		26 M		26 V		26 D	Fête de la Saint-Martin	26 M		26 S	
27 D		27 M		27 S		27 L		27 J		27 S	
28 L	31	28 J		28 D		28 M	44	28 V		28 D	
29 M		29 V		29 L		29 M		29 S		29 L	
30 M		30 S		30 M		30 J		30 D		30 M	
31 J		31 D		31 M		31 V				31 M	Saint-Sylvestre

**TOUS LES EMBALLAGES RECYCLABLES**

**EMBALLAGES PLASTIQUE, EN CARTON, PAPIERS, EMBALLAGES MÉTALLIQUES**

**EN VRAC**, pas dans un sac  
**PAS D'OBJET** : que des emballages  
**BIEN VIDER** : inutile de laver  
**AVEC OU SANS** bouchon  
**NE PAS IMBRIQUER** les emballages les uns dans les autres

**TOUS LES EMBALLAGES EN VERRE**

**AVEC OU SANS** bouchon  
**BIEN VIDER** : inutile de laver  
**PAS DE** vaisselle ou verre

**DÉCHETS MÉNAGERS NON RECYCLABLES**

Déchets souillés ou à usage unique  
 Restes alimentaires  
 Dans un sac **fermé**

**LES BIODÉCHETS**

Épluchures de légumes et de fruits, pain, marc de café, coquilles d'œufs, papier absorbant

**TEXTILES, CHAUSSURES**

Vêtements, linge et maroquinerie usés ou en bon état, propres et secs  
 Dans un sac **fermé** (30 L maximum)  
 Chaussures **liées par paire**

**Grand Besançon Métropole**

Une question, un doute ?  
 ☎ 03 81 41 55 35  
 ✉ gestion-dechets@grandbesancon.fr

**Direction Gestion des déchets**

Accueil du public du lundi au vendredi, de 8h à 12h et de 13h30 à 17h30  
 94 avenue Clemenceau, 25000 Besançon

# MICROCENTRALE HYDROÉLECTRIQUE : LE PROJET SE POURSUIT



Depuis la signature du bail emphytéotique entre la commune de Montferrand-le-Château et les Eaux Vives de Montferrand, le projet de microcentrale hydroélectrique continue d'avancer, pas à pas.

Début mai, les Eaux Vives de Montferrand ont franchi une nouvelle étape importante: le dépôt auprès de la DDT 25 (Direction Départementale des Territoires du Doubs) du dossier complet de **reconnaissance du droit d'eau**. Ce dossier, particulièrement technique et encadré, est indispensable pour obtenir l'autorisation d'exploiter l'énergie hydraulique sur le site concerné.

Il convient de souligner que la réponse des services de l'État pourrait être négative. Si tel était le cas, la société des Eaux Vives de Montferrand étudiera alors des alternatives de recours ou

demande de nouveau droit d'eau. Cela illustre bien la complexité et la longueur de ce type de démarche: un projet comme celui-ci s'inscrit nécessairement dans le temps long, rythmé par des procédures administratives exigeantes et parfois imprévisibles.

(Pour plus d'informations, relisez le dossier « microcentrale » du bulletin municipal n°291, paru en 2022)

## RÉFECTION DE LA MARE DU HAUT DU VILLAGE : VERS UNE MARE NATURELLE

**Au cours de l'hiver et du printemps, d'importants travaux ont été entrepris pour redonner vie à la mare située en haut du village et la transformer en un milieu plus naturel et respectueux de la biodiversité.**

Ces travaux ont consisté à **retirer la jussie**, une plante envahissante dont la prolifération menaçait l'équilibre écologique du site. La **bâche plastique** qui recouvrait le fond de la mare a également été enlevée afin de revenir à un sol plus naturel. Enfin, le fond de la **mare a été remarné**, dans le but de renforcer son étanchéité et de garantir un maintien durable du niveau d'eau.

### UN SUIVI ATTENTIF DANS LES MOIS À VENIR

Dans les mois à venir, plusieurs points feront l'objet d'une vigilance particulière. Il sera important de suivre l'évolution du niveau d'eau pour détecter d'éventuelles baisses anormales pouvant signaler une fuite. Si tel était le cas, une étude sur la restauration hydraulique pourrait être envisagée. La surveillance portera également sur la végétation afin de prévenir une éventuelle repousse de la jussie, avant la réimplantation de plantes adaptées aux mares naturelles.

### FAVORISER UN ÉCOSYSTEME DURABLE

Cette réimplantation privilégiera des plantes adaptées aux conditions locales et favorisant le développement d'un écosystème équilibré et durable. Ce projet bénéficie par ailleurs d'un accompagnement technique assuré par le **Conservatoire botanique national de Franche-Comté** et l'**Observatoire régional des Invertébrés**, qui veille à la bonne évolution du site.



BOUSSIÈRES GRANDFONTAINE  
MONTFERRAND-LE-CHÂTEAU THORAISE

# Marché des 4 villages

PRODUCTEURS ET ARTISANS



**1er VENDREDI du mois**

17h30 - 21h

**3 OCTOBRE 2025**  
**MONTFERRAND-LE-CHÂTEAU**  
(école de la gare)



*Animation musicale  
Buvette  
Restauration*

A tour de rôle dans chaque commune



Et si on se déplaçait autrement ?



# Invitation

## Voyage découverte des mobilités Ginko

Samedi  
**20 septembre**

### Votre programme :

- **Accueil** par les équipes Ginko à l'arrêt Mairie à **13h**
- Présentation des différentes solutions de mobilité Ginko
- **Départ pour le pôle Micropolis à 13h13** et programme libre à l'arrivée: balade en ville, visite de la Citadelle, du Musée des Beaux-Arts et d'Archéologie ou du Musée du Temps
- **Retour à Montferrand-le-Château à 16h35** (sur réservation préalable uniquement), **17h35 ou 18h40** avec la ligne 54 depuis le pôle Micropolis

**OFFERT**

À CHAQUE PARTICIPANT

- 1 PASS Ginko 2 voyages
- 1 entrée à la Citadelle, au Musée des Beaux-Arts et d'Archéologie ou au Musée du Temps

### Inscription obligatoire avant le 18 septembre



- Par tél. de la mairie: 03 81 56 52 09
- Par mail: [secretariat@montferrand-le-chateau.fr](mailto:secretariat@montferrand-le-chateau.fr)
- En scannant ce QR code



Ginko

Les mobilités de  
Grand Besançon Métropole



# Quelles lignes pour les Montferrandais(es)?

## 52 Ligne 52

## 54 Ligne 54

- **8 arrêts Ginko à Montferrand-le-Château :**  
**Ligne 52:** Stade, Chapelle, Les Deux Mares  
**Ligne 54:** Marroniers, Mairie , Fontaine, Maison de retraite, Marne
- **Temps de trajet Montferrand-le-Château – Pôle Micropolis: 20 min**
- **Ligne 52: 7 allers et 8 retours par jour** du lundi au vendredi  
**Ligne 54: 7 allers et 9 retours par jour** du lundi au vendredi

La ligne 52 dessert Besançon, Avanne-Aveney, Rancenay et Montferrand-le-Château.  
 La ligne 54 dessert Besançon, La Belle Étoile, Montferrand-le-Château, Thoraise et Boussières.

Certains horaires sont à réserver  jusqu'à 18h la veille de votre déplacement: par téléphone au 03 70 27 71 60 (prix d'un appel local) ou sur [www.ginko.voyage/Rubrique>Se déplacer](http://www.ginko.voyage/Rubrique>Se%20d%C3%A9placer)

## Se déplacer dans Montferrand-le-Château

### Ligne Ginko Proxi N






- Dessert les communes de Busy, Vorges-les-Pins, Boussières, Thoraise et Montferrand-le-Château
- Temps de trajet: environ 20 min
- 6 allers et retours par jour du lundi au samedi

\* Les lignes Ginko Proxi fonctionnent uniquement sur réservation  la veille de votre déplacement avant 18h: par téléphone au 03 70 27 71 60 (prix d'un appel local) ou sur [www.ginko.voyage/Rubrique>Se déplacer](http://www.ginko.voyage/Rubrique>Se%20d%C3%A9placer)

### Parking Micropolis Parking Hauts du Chazal

- Accessible 7j/7, 24h/24 – sortie sur présentation d'un titre Ginko validé dans la journée
- Lignes sur le pôle d'échanges: T1/T2/7

## Destinations depuis le pôle Micropolis

Ligne	Destination	Temps de trajet
 Hauts du Chazal	<b>Crous Université</b>	14 min
 Chalezeule	<b>Centre-ville</b> - Chamars - Révolution	8 min
 Gare Viotte		14 min
 Hauts du Chazal	<b>CHU Minjoz</b>	6 min
 Gare Viotte	<b>Gare Viotte</b>	21 min

## Infos Horaires et Tarifs

- [www.ginko.voyage](http://www.ginko.voyage)
- Arrêts Ginko
- Guide Mobilités à disposition en mairie

## Points de vente

- Boutique en ligne [www.ginko.voyage](http://www.ginko.voyage)
- Agence Ginko Mobilités:  
Place de la Révolution à Besançon
- À bord des bus: PASS 1h, 24h ou 2 voyages
- Validation à bord avec une carte bancaire
- Distributeurs automatiques de titres à chaque station de tram + L3
- *Gratuit pour les moins de 4 ans*

Vous vous occupez d'un parent âgé à domicile et avez besoin de temps pour vous ?

Possibilité de transport (selon secteur)

Vous vous sentez seul ou isolé ?

Prenez contact avec l'accueil de jour

Des équipes pluridisciplinaires mobilisées  
Une souplesse de fréquence d'accueil des personnes  
Un environnement familial et convivial  
La possibilité de bénéficier d'une aide financière (APA, assurance maladie, mutuelle)

## EHPAD Jean XXIII

Contact : 03-81-66-34-29

Montferrand le Château



Nous aurons à cœur



### D'accompagner la personne

- ✚ Mobiliser ses capacités physiques, sensorielles, cognitives, intellectuelles par le biais d'activités adaptées, afin de maintenir l'autonomie des personnes,
  - ✚ Maintenir des relations sociales,
  - ✚ Assurer un soutien psychologiquement.

### D'accompagner les aidants

- ✚ Proposer des temps afin de les soutenir dans l'accompagnement de leur proche,
  - ✚ Donner des moments de répit,
- ✚ Favoriser le maintien à domicile ou donner la possibilité d'une entrée en douceur en établissement,

## Frédéric LACAILLE

Artisan Plaquiste / Peintre

- pose de plaques de plâtre
- peinture / décoration / revêtements sols murs / ravalement / isolation int.

6 E rue de Grandfontaine  
25320 MONTFERRAND-LE-CHATEAU

03 81 56 62 96 / 06 86 99 23 31



**MARIE TOILETTAGE (ei)**  
PETITS ET MOYENS CHIENS

**OUVERTURE PROCHAINE**

28 ans d'expérience  
au service de vos toutous.

2 rue de la gare  
25410 Saint-vit

☎ 0666363823

## BARBECUE FESTIF AU PÉRISCOLAIRE DE MONTFERRAND-LE-CHÂTEAU !



Le vendredi 13 juin au soir, une chaleureuse soirée barbecue a rassemblé pas moins de **103 participants**, représentant **25 familles**, dans une ambiance festive et conviviale.

Organisé par **l'ensemble de l'équipe des Francas**, l'événement a débuté par un **cocktail de bienvenue**, offert aux familles pour marquer le début de cette belle soirée. Les participants ont ensuite pu profiter de nombreuses **activités dansantes** ainsi que d'**animations variées**, pensées pour petits et grands.

Tout au long de la soirée, la bonne humeur était au rendez-vous, les échanges ont été nombreux et les sourires omniprésents. Ce moment de partage a permis de renforcer les liens entre les familles, les enfants et l'équipe périscolaire.

Face à l'enthousiasme général, une chose est sûre : **le succès de cette édition a déjà ouvert la voie à une reconduction de l'événement l'année prochaine !**

## UN ÉTÉ HAUT EN COULEURS AVEC LES FRANCAS !

**L'été 2025 se prépare activement**, et les Francas vous réservent un programme aussi riche qu'amusant pour le plaisir des petits et des grands ! Cette année, les mois de **juillet et août seront placés sous le signe de l'aventure et de l'imaginaire**, avec deux thématiques captivantes.

**En juillet**, place à l'univers des **Pokémon** ! Les enfants pourront partir à la chasse aux Pikachu, créer leur propre Pokéball, et participer à de nombreuses activités autour de leurs créatures préférées.

**En août**, cap sur l'Orient avec le thème magique des **Contes des Mille et Une Nuits**. Au programme : lectures de contes enchanteurs, rencontres avec des personnages mythiques comme Shéhérazade ou Aladdin, et ateliers créatifs aux mille merveilles.

Côté **sorties**, l'été promet d'être bien rempli : **piscine, accrobranche, labyrinthe**, mais aussi une visite originale à la **ferme aux lamas** !

Le **11 juillet**, un moment fort de l'été : une journée **inter-centres** aura lieu à **Dannemarie-sur-Crète**, réunissant les enfants de différents accueils pour des jeux, des rires et de nouveaux amis.

**Et n'oubliez pas : on se retrouve le 1<sup>er</sup> septembre pour la rentrée 2025-2026 !**



# LE MOUV'ADOS



## LE MOUV'ADOS, C'EST QUOI ?

Le Mouv'Ados est un espace d'animation et d'accompagnement destiné aux jeunes de 11 à 17 ans issus des communes de Boussières, Chemaudin, Montferrand-le-Château, Thoraise et Torpes. Il propose un large éventail d'activités dans les domaines de l'éducation, de la prévention et des loisirs. L'objectif est de permettre aux adolescents d'être pleinement acteurs de leurs temps libres. Ils peuvent venir librement au local pour proposer des idées ou participer aux projets en cours.

Le Mouv'Ados organise également des temps dédiés, appelés "journées projets", pour construire ensemble les futures actions. C'est aussi un lieu d'écoute et de conseils, où les jeunes peuvent trouver du soutien face aux questionnements liés à l'adolescence. Enfin, c'est un espace de détente et de partage où chacun peut découvrir de nouvelles activités dans un cadre bienveillant.

## RETOUR SUR LES VACANCES DE PRINTEMPS

Durant les vacances de printemps, les jeunes du Mouv'Ados ont pris part à un programme riche et varié. Ils ont tout d'abord profité d'une sortie exceptionnelle à Europa Park, véritable moment fort de la semaine.

Un grand chantier de rénovation du local a également été mené, avec la participation active des adolescents, qui ont pu s'impliquer concrètement dans l'amélioration de leur lieu de vie.

Une journée autour de la santé et du bien-être a été organisée, centrée sur le thème "Manger, bouger", avec des ateliers ludiques et des échanges interactifs.

Les jeunes ont aussi assisté à un match de handball de haut niveau au Palais des Sports de Besançon, une première pour beaucoup d'entre eux.

Une journée entière a été consacrée à la préparation du séjour d'été en Vendée, lors de laquelle les participants ont pu réfléchir ensemble à l'organisation, aux activités et à la logistique du séjour.

Enfin, une sortie à la Citadelle de Besançon est venue clôturer ces vacances, mêlant culture, découverte et moments de convivialité.





## ET ENSUITE ?

Le séjour d'été 2025 se déroulera en Vendée, avec un temps fort : la visite du célèbre parc du Puy du Fou. Ce projet a pu voir le jour grâce à l'implication des jeunes, qui ont défendu leur initiative auprès de la CAF et obtenu une subvention pour concrétiser ce séjour.

D'autres projets sont actuellement en préparation, notamment une journée d'animations prévue en décembre, co-construite avec les jeunes.

Le programme des activités d'été sera diffusé dès le mois de Juin. En attendant, les mercredis après-midi restent animés avec diverses propositions.

## RETROUVEZ TOUTES LES INFORMATIONS À VENIR

*Sur le site Internet du  
Mouv'Ados : [mouvados.fr](http://mouvados.fr)*

*ainsi que sur les réseaux sociaux  
(Instagram et Facebook).*

## MICRO-CRÈCHE "LA SOURIS VERTE"



**La micro-crèche accueille vos enfants de 2 mois et demi à leur entrée en petite section, du lundi au vendredi de 7h30 à 18h30.**

Cette année, les plannings sont presque complets à la semaine. Toutefois, il nous reste de la place les mercredis à la journée ou en demi-journée.

Alors si vous avez de grands enfants qui ont des activités le mercredi, besoin de temps pour faire un peu de ménage tranquillement, pouvoir vous rendre à un rendez-vous en toute sérénité, n'hésitez pas à nous contacter aux coordonnées ci-dessous.

Notre équipe de professionnelles diplômées de la petite enfance se fera un plaisir d'accueillir votre enfant, même occasionnellement.

Micro-crèche

« La Souris Verte »

1 rue Chenassard 25320

Montferrand-le-Château

03 81 51 74 15

[mc.lasourisverte@famillesrurales.org](mailto:mc.lasourisverte@famillesrurales.org)

Directrice :

Mme HUGUES Aurélie

# CARTE AVANTAGES JEUNES 2025-2026 OFFERTE PAR LA COMMUNE !

Comme chaque année, la commune de Montferrand-le-Château offre la Carte Avantages Jeunes aux enfants et jeunes âgés de 4 à 20 ans au 1er septembre 2025, domiciliés sur la commune.

**INSCRIPTION OBLIGATOIRE  
AVANT LE SAMEDI 10 AOÛT 2025**

Par mail à : [lbernard@montferrand-le-chateau.fr](mailto:lbernard@montferrand-le-chateau.fr)

Merci d'indiquer dans votre mail :

- ✓ Nom et prénom de l'enfant ou du jeune
- ✓ Date de naissance
- ✓ Adresse postale
- ✓ Numéro de téléphone

*Profitez de centaines d'avantages dans toute la région : sorties, loisirs, culture, sport... une belle opportunité à ne pas manquer !*



## RETOURS SUR LES MANIFESTATIONS RÉCENTES



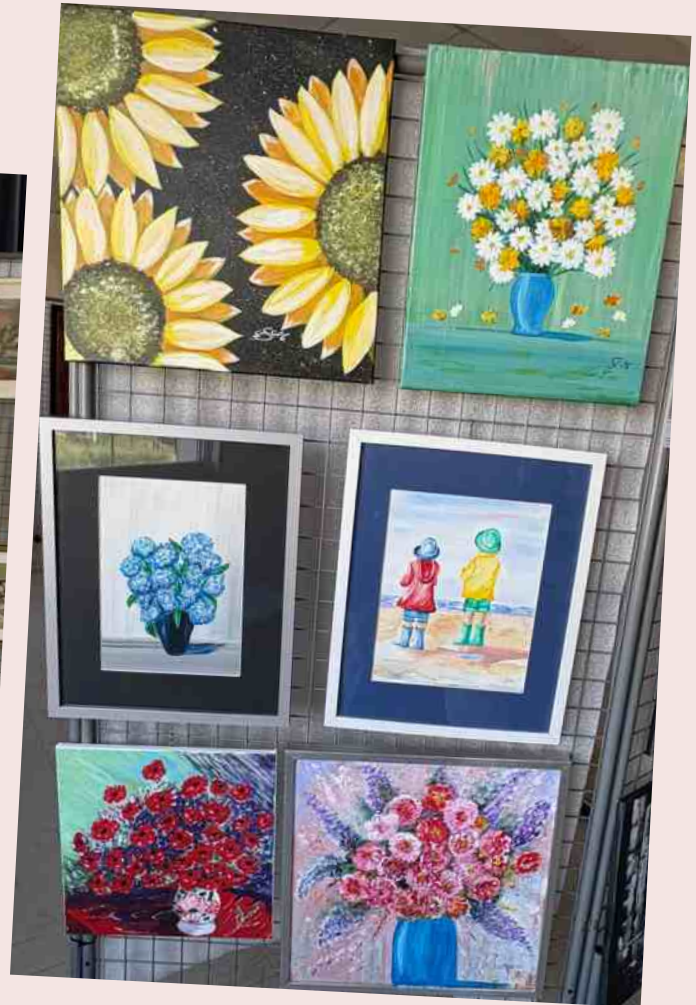
### REPRÉSENTATION-LECTURE DU THÉÂTRE DE LA CLAIRIÈRE : COURBET À L'HONNEUR !

Le 22 février dernier, nous avons accueilli la troupe du théâtre de la Clairière pour une représentation intitulée « Courbet ou le bruissement du monde ». L'occasion de redécouvrir Courbet, sa vie et son œuvre, au plus près du personnage et de son entourage à la fin de sa vie. Une représentation de qualité, à la fois instructive et immersive. Nous remercions la troupe pour sa fidélité et son engagement à faire vivre notre patrimoine artistique.



## UN FRANC SUCCÈS POUR L'EXPOSITION PEINTURE AVEC LE COMITÉ DES FÊTES

Les 12 et 13 avril dernier, la commune a renouvelé son soutien au comité des fêtes pour l'exposition de peinture qui s'est tenue à la salle des fêtes. Toujours un plaisir de découvrir ou redécouvrir le talent de nos artistes locaux. Nous les remercions pour leur présence, leurs couleurs et leur si jolie façon de traduire les choses de la vie sur quelques centimètres carré de toile.



## FÊTE DE LA MUSIQUE, 21 JUIN 2025

La fête de la musique s'est déroulée le 21 juin dans la cour de l'ancienne école de la gare. Le groupe Elixir, bien connu dans la région, nous a fait l'honneur de venir partager avec nous cette soirée en plein air après une journée bien chaude. Et l'apéritif était offert par la commune !



# LES MANIFESTATIONS À VENIR

## PRÊT.E.S POUR LES MARDIS DES RIVES ?

Le **19 août**, nous accueillerons une nouvelle fois le concert des Mardis des Rives. C'est le groupe Atouboudchan qui a été retenu pour notre commune.



Dans un bal moderne, **Atouboudchan** est une joyeuse tribu d'ami.e.s née en 2002, lors d'un apéro-boeuf entre voisin.es installés dans le même petit village de Haute-Saône. Leur souhait : jouer pour les gens du village et des environs et proposer des reprises de chansons françaises de toutes les époques. Le répertoire est populaire : Nino Ferrer, Dalida, Joe Dassin, Aznavour, France Gall...

Un groupe toujours de bonne humeur pour vous faire danser et vous souvenir des belles chansons françaises... qui font du bien !

Claire PASSARD : chant – lead, Caroline MILLET : accordéon – chant, Franck ALLET-COCHE : guitare – chant, Laurent « Lô » TELLIER : basse – chant, Olivier RAFFIN : claviers – chant, Antoine PASSARD : batterie – chant

Rendez-vous donc le 19 août, au stade.

Buvette et casse-croûte assurés par nos associations.

Entrée gratuite.

Réservation fortement conseillée sur le site de la manifestation :

<https://www.mardisdesrives.fr/programmation2025/>





## LE SAMEDI 30 AOÛT, C'EST CINÉMA PLEIN AIR POUR TOUT LE MONDE !

Nous renouvelons l'opération cette année, pour une troisième édition. Et nous vous attendons nombreuses et nombreux au stade à partir de 19h00 pour un pique-nique géant sur l'herbe.

Pas motivé pour préparer le pique-nique ? Pas grave ! Un food Truck « Julia's truck » sera présent : des tartines généreusement généreuses, 100% local, produits frais. Sur place ou à emporter (mais sur place, c'est mieux !

Le film ? surprise... Un beau succès de 2024...



Le Julia's Truck @facebook

## SAMEDI 6 SEPTEMBRE : VIVE LE FORUM DES ASSOCIATIONS !



Le forum des associations est devenu un moment incontournable de la rentrée à Montferrand-le-Château : cette année encore, rendez-vous le 06 septembre, à la salle des fêtes, de 9h30 à 12h00. Venez découvrir nos associations et toutes les activités proposées dans la commune.

Venez vous inscrire (si ce n'est pas déjà fait !) pour pratiquer ping-pong, pilates, yoga, remise en forme, danse country, football, jeux de société, etc., sans vous prendre la tête et surtout dans une bonne ambiance tout au long de l'année. Merci aux associations de toujours répondre présentes !

**M LC** Montferrand-le-Château

# FORUM DES ASSOCIATIONS

**Samedi 6 septembre 2025**  
de 9h30 à 12h  
**Salle des fêtes**  
Distribution des cartes avantage jeunes et tombola !

Rendez-vous pour  
les Livres dans la boucle !

# Scènes d'été au bord du Doubs

**Jeudi 17 juillet  
• 21h**

Quatuor à cordes  
**La Bande originale**  
sur les plus belles  
musiques de film  
Château de Thoraise

**Jeudi 24  
Vendredi 25  
juillet • 21h**

**Bach sait faire un bon café**  
Spectacle théâtral  
et musical  
Château de Thoraise

**Jeudi 31  
juillet • 21h**

**Le Chant de la terre  
et des hommes**  
Récital poétique  
et musical  
Église de Rancenay

**Samedi 23  
Dimanche 24  
août • 18h**

**Ah! Mes beaux châteaux**  
Lecture théâtralisée  
itinérante  
Terrasse derrière l'église  
de Thoraise

Renseignements  
et réservations:  
06 60 63 47 91  
contact@theatre-clairiere.fr



**Théâtre • Musique • Poésie**  
**Théâtre de la Clairière**  
Avec le soutien des communes de Thoraise,  
Rancenay et Montferrand-le-Château



## 4<sup>ème</sup> festival • Scènes d'été au bord du Doubs

• **La Bande originale • 17 juillet à 21H**

Et si vous écoutiez un film les yeux fermés ? **La Bande originale**, c'est l'aventure de 4 amis de longue date, qui revisitent les plus belles musiques de film dans une version intime, vibrante et résolument originale. Du souffle épique de John Williams aux délicatesses de Joe Hisaishi, des envolées lyriques de Michel Legrand aux clins d'œil surprenants de Cosma ou Gardel, chaque pièce est une invitation au voyage. Un concert imaginé par Benjamin Rota.

*Anna Simerey, violon ; Camille Coulet, violon ; Benjamin Rota, alto ; Georges Denoix, violoncelle.*

Entrée 15 €, tarif réduit 10 € - parc du château de Thoraise

En cas de pluie: salle des fêtes de la mairie de Thoraise.

• **Bach sait faire un bon café • 24 et 25 juillet à 21H**

Avec *la Cantate du café*, J.S. Bach créa un genre d'opéra-comique qui eut à son époque un effet enchanteur. Le thème du livret était la passion qu'une jeune fille éprouve pour le café, passion exclusive qui fait bondir son grognon de père. Celui-ci somme sa fille de choisir entre la saveur d'un mari et l'arôme de l'arabica. Imaginant le début et la suite de cette histoire, la mêlant à la *café mania* qui s'empara de l'Europe, la troupe du Théâtre de la Clairière élargit le propos et s'évade. La cantate devient opérette, d'autres auteurs s'en mêlent : Marivaux, La Fontaine, Gainsbourg... 7 acteurs, 3 musiciens et 1 soprano invitent à se régaler sans modération.

*Mise en scène: Pierre Louis. Avec Mélissa Jeannaire, soprano ; Jules Coste, violoncelle ; Nelly Fritsch, flûte ; Joel Chabod, percussions ; et Tony Martorano, Aïx Baudoin, Paul Gravejat, Catherine Bataillard, Laura Tisserand, Alice Barrier, Yannis Tisserand.*

Entrée 16 €, tarif réduit 12 € - parc du château de Thoraise

En cas de pluie: salle des fêtes de la mairie de Montferrand-le-Château.



• **Le Chant de la terre et des hommes • 31 juillet à 21H**

Récital poétique, théâtral et musical dans un lieu propice sur des textes de Hugo, Péguy, Aragon, Supervielle, Tchekhov, Colette. Voici des mots choisis, poèmes ou prose, pour ré-enchanter notre monde, dans les flammes de l'été ou les soirs d'automne. Des mots qui donnent à voir les hommes aux prises avec la nature et avec leur histoire. Et voici des musiques et des gospels qui sont à l'unisson des textes lus ou joués comme au théâtre.

*Par 5 comédiens du Théâtre de la Clairière. Avec l'ensemble Goodspell et Hugo Joaffroy-Police, violon.*

Entrée libre - église de Rancenay - Une invitation de la commune de Rancenay.

• **Ah ! mes beaux châteaux • 23 et 24 août à 18H**

Lecture théâtralisée et itinérante du montage scénique présenté l'an dernier par le Théâtre de la Clairière sur l'histoire de Thoraise et de toute la contrée... Où l'on évoquera les figures de l'ours de la grotte d'Osselle, de la poule de carême-prenant et des résidents célèbres des châteaux et villages de Torpes, Abbans-Dessus, Montferrand et Thoraise : Voltaire, Émilie du Châtelet, Jouffroy d'Abbans, sœur Marthe et une comtesse russe... Version enrichie d'une nouvelle séquence.

*Avec 3 comédiens et 1 musicien. Représentations suivies d'un échange et buvette apéritive.*

Entrée 10 € - Terrasse ombragée derrière l'église de Thoraise puis parc du château

En cas de pluie: salle des fêtes de la mairie de Thoraise.

théâtre de la clairière



Renseignements et réservations:  
06 60 63 47 91  
contact@theatre-clairiere.fr



**STEPH SERVICES.**

ENTREPRISE DE MULTI-SERVICES  
ET HOMME TOUTES MAINS  
DEVIS GRATUIT - 50% CRÉDIT D'IMPÔT

Tel: 06 08 03 41 73  
Email: cornu.stephan10@gmail.com  
Adresse: 4 rue du pont des Margots,  
25320 Montferrand-le-Château

Scannez pour découvrir  
notre site web

**SIMON BOIS**

STRUCTURE BOIS

Menuiserie - Charpente - Couverture - Zinguerie  
- Terrasses - Bardages - Carports - Auvents -  
Gardes-Corps - Bois - PVC - Aluminium

6 b rue du pré aux loups - 25320 Montferrand-le-Château

Bruno Simon  
06 18 01 83 53  
eurl.ssb@gmail.com

**Thomas KAVAN**

**Electricité générale**

Installation  
Dépannage

**ATK**

06.17.68.44.95  
ATK.25720@gmail.com

**CALLAHAN PUB & BRASSERIE**

VIANDES FRANÇAISES  
CUISINE 100% MAISON  
CIRCUITS COURTS  
PASSION

Nommé  
Maitre Restaurateur

03 81 88 12 39  
www.restaurant-callahan.fr

21 RUE JOACHIM DU BELLAY, BESANCON

# Cinéma Plein Air

## et pique nique géant

### SAMEDI 30 AOUT

à partir de

# 19H00

ORGANISÉ PAR LA MUNICIPALITÉ

BOURGOGNE  
FRANCHE-COMTÉ  
la ligue de  
l'enseignement  
en faveur de l'école publique



## Stade de

**ENTRÉE  
GRATUITE**

# Montferrand-le-Château

(repli salle des fêtes si pluie)

LE CINÉMA EN PLEIN  
AIR À MONTFERRAND,  
IL A VRAIMENT UN  
P'TIT TRUC EN PLUS,  
NON ?



## FOOD TRUCK BUVETTE





**SAMEDI 20 SEPTEMBRE  
2025, 10H, BIBLIOTHÈQUE  
VICTOR HUGO, ENTRÉE LIBRE**

Après Éric LIBERGE en 2018 (BD), Yannick GRANNEC en 2019 (roman), Sylvain REPOS en 2023 (BD) et Nour MALOWÉ en 2024 (roman), la Bibliothèque Victor Hugo de Montferrand-le-Château aura à nouveau le privilège d'accueillir l'un des auteurs à l'affiche du Festival « Livres dans la boucle » organisé par Grand Besançon Métropole.

Cette année la Bibliothèque accueillera l'auteurice **Florence RIVIÈRES**, le samedi 20 septembre 2025 à 10h00, pour une rencontre avec le public.



*Florence RIVIÈRES*  
*Crédit photo Coline Sentenac*

Elle présentera son roman jeunesse **Coquille d'œuf**, publié aux Éditions du Seuil. Le roman s'adresse aux lecteurs de 9 à 12 ans et au-delà.

La rencontre sera suivie d'une séance de dédicaces et d'un moment convivial.

Inscription conseillée sur [livresdanslaboucle.fr](https://livresdanslaboucle.fr)

**Florence Rivières** est auteurice, scénariste et game writer. Elle a écrit son premier essai, *L'Art de la Pose*, à la conjonction de ses études de philosophie et de ses activités de modèle photo et auteurice. Elle se spécialise désormais dans la fiction et aborde des thématiques résolument engagées. Elle vit en région parisienne.

## COQUILLE D'ŒUF / FLORENCE RIVIÈRES, HÉLÈNE LE CAM

***Je ne suis pas Léonie. Moi, je m'appelle Léon.***

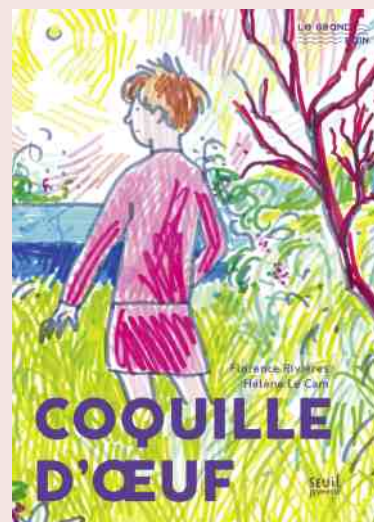
Léon aimerait que ses parents l'appellent par son prénom. Il ne veut plus répondre au nom de Léonie, ce n'est pas lui, c'est une autre. Il voudrait juste que ses parents comprennent ça. Et que les enfants de sa classe arrêtent de le harceler. Surtout, Léon aimerait être moins seul.

Alors, quand tout devient trop difficile, il se réfugie dans son jardin secret, un blockhaus caché, entouré de ronces.

Mais il n'est pas seul à connaître cette base secrète. Quatre jeunes s'y réunissent après les cours.

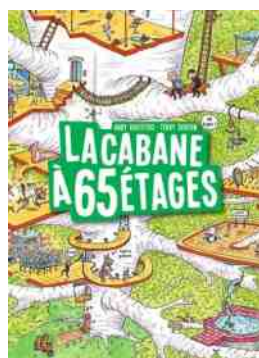
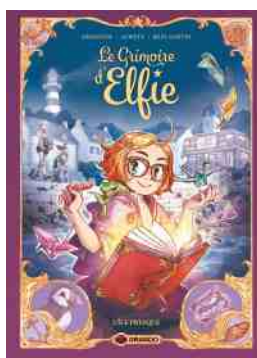
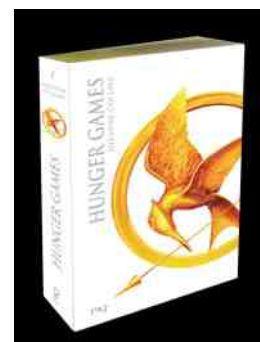
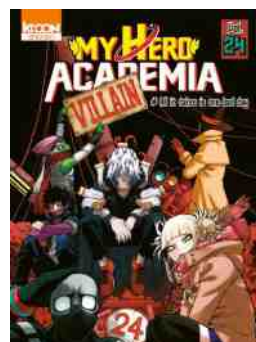
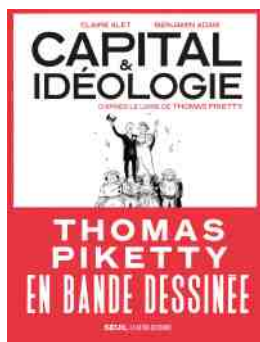
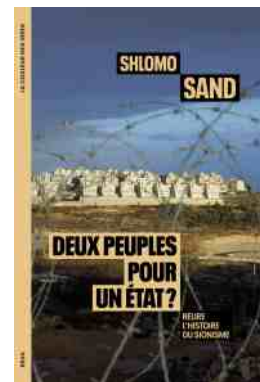
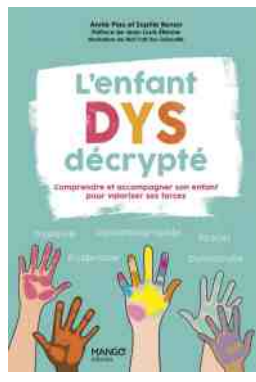
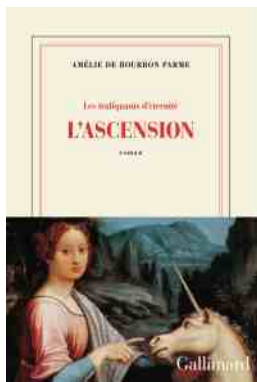
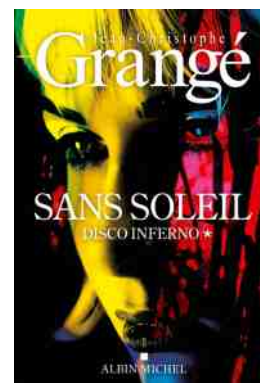
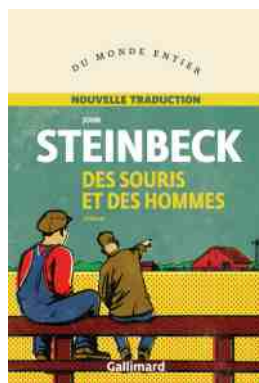
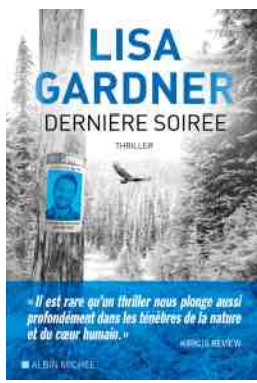
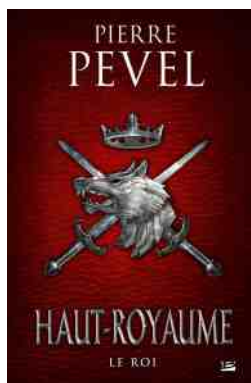
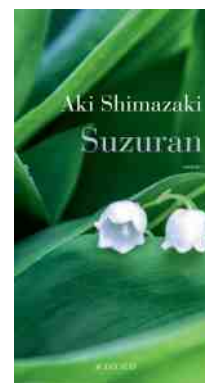
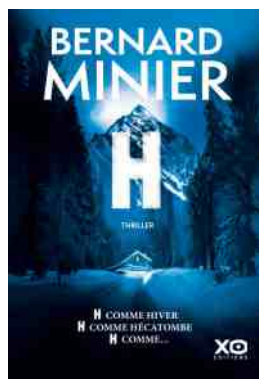
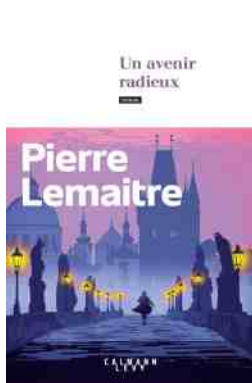
Et si ces collégiens étaient comme lui ? Des exclus, des nulle part où aller ?

Et si ces adolescents pouvaient changer sa vie ?



- Un livre sur la dysphorie de genre et l'importance de l'amitié.
- Une représentation des personnes LGBT.
- Un roman sur le harcèlement et l'affirmation de soi.

# QUELQUES NOUVEAUTÉS DE LA BIBLIOTHÈQUE



Catalogue en ligne de la Bibliothèque municipale sur le portail numérique : <https://bibliotheque.montferrand-le-chateau.fr>

# LE COMITÉ DES FÊTES : BIENTÔT 30 ANS D'ANIMATION ET DE CONVIVIALITÉ



Depuis 1997, le Comité des Fêtes de Montferrand-le-Château fait vivre le village à travers des événements festifs, conviviaux et ouverts à tous. Association autonome et bénévole, le comité s'est donné pour mission de rassembler les habitants autour de moments de partage et de bonne humeur.

En 2027, il soufflera ses 30 bougies ! Une longévité remarquable, portée par des bénévoles engagés, parmi lesquels Josette Servin, membre fondatrice, toujours active, aujourd'hui vice-présidente.

## LES GRANDS RENDEZ-VOUS 2025-2026, PRÉPAREZ VOS AGENDAS !

- ✓ Vide grenier, le 15 juin 2025
- ✓ Exposition artisanale, les 18 et 19 octobre 2025
- ✓ Bourse aux jouets, le 16 novembre 2025
- ✓ Voyage au marché de Noël de Fribourg, le 13 décembre 2025
- ✓ Loto, le 14 mars 2026
- ✓ Repas grenouilles, le 21 mars
- ✓ Exposition de peinture, les 25 et 26 avril 2026

Et bien sûr, le comité participe aussi aux événements organisés par la municipalité.

## ENVIE DE REJOINDRE L'ÉQUIPE ?

Le Comité des Fêtes compte actuellement 18 membres et accueille avec plaisir toutes les personnes motivées pour participer à l'animation du village !

## CONTACTS

Présidente : Jacqueline Verlhac  
Secrétaire : Jean-Pierre Marguier  
Trésorier : André Brotons

Tél : 06 46 85 59 14

Mail : [comitedf25320@sfr.fr](mailto:comitedf25320@sfr.fr)

c\_fit\_coaching  
 c\_fit\_coaching  
 c-fit@c-fitness.fr  
 07-81-91-57-91  
 <http://c-fitness.fr>  
 Besançon et ses alentours

**AGG PEINTURE**  
Entreprise individuelle

Guillemin Anthony  
Placo- Platrerie- Peinture  
0628540930  
[Aggpeinture@gmail.com](mailto:Aggpeinture@gmail.com)

Comité  
des Fêtes

## EXPOSITION ARTISANALE

## LE COMITÉ DES FÊTES DE MONTFERRAND-LE-CHÂTEAU ORGANISE SA 3<sup>E</sup> EXPOSITION ARTISANALE À LA SALLE DES FÊTES

**Samedi 18 et Dimanche 19 octobre 2025** : Ouverture au public samedi et dimanche de 10h00 à 18h00 - Buvette

*Venez nombreux admirer les talents !*

Comité  
des Fêtes

## BOURSE AUX JOUETS

## À LA SALLE DES FÊTES DE MONTFERRAND-LE- CHÂTEAU (MAIRIE)

**Dimanche 16 novembre 2025 de 8h30 à  
13h**

Inscriptions jusqu' au 10 novembre ou dès qu'il  
n'y aura plus de place disponible.

Prix : 8 euros la table occupée (maximum 1 table). Les tables sont fournies.

Le règlement de vente et déballage est applicable pour cette journée.  
Rappel de la réglementation « Un particulier ne peut participer qu'à deux  
manifestations par an »

*Bulletin d'inscription à télécharger en temps voulu sur le site de la  
mairie [www.montferrand-le-chateau.fr](http://www.montferrand-le-chateau.fr)*



Comité  
des Fêtes

## MARCHÉ DE NOËL

## DESTINATION FRIBURG (ALLEMAGNE) LE 13 DÉCEMBRE 2025

**Inscription jusqu'au Dimanche 7  
Décembre 2025 ou dès que le bus  
est complet.**

PRIX : 35 Euros / personne

*Le bulletin d'inscription sera à  
télécharger sur le site de la mairie  
[www.montferrand.le.chateau.frr](http://www.montferrand.le.chateau.frr)*



# VÉLO PASSION



## LA THORMONTBOU

**À pied ou à VTT, la THORMONTBOU est une façon de découvrir ou redécouvrir nos villages et nos campagnes alentours, lors d'une randonnée accessible à tous.**

Depuis la scierie CORNE, ce sont de nouveaux sentiers, d'autres oubliés qui se dévoileront au fur et à mesure des tracés, avec des pauses qui serviront à se ravitailler, se rencontrer et échanger.

Cette année encore, les parcours sont nouveaux. Vous aurez le choix entre trois parcours pédestres de 10, 13 et 17Km, et 5 parcours VTT, de 15 à 60Km;

Après quelques heures de randonnée, vous reviendrez à la scierie où règne une ambiance festive et authentique. La THORMONTBOU est aussi un

évènement qui rassemble et qui crée des liens.

Vous trouverez une buvette, un coin restauration, un orchestre, des stands massages, une animation pour les petits, et toujours la même motivation des bénévoles.

Alors que vous soyez sportif aguerri ou simple promeneur, préparez-vous, il n'y aura pas de place pour tout le monde. Nous limitons les inscriptions à 800 marcheurs et 800 VTT.

***Vous pourrez vous inscrire en ligne, à partir du 15 juin sur le site [even-outdoor.com](http://even-outdoor.com) ou depuis [lathormontbou.fr](http://lathormontbou.fr)***

***Toute l'équipe vous donne rendez-vous le dimanche 7 septembre.***





## SPORTS ET LOISIRS

**SPORTS et LOISIRS, plus couramment appelé SPL, est une association loi 1901 qui a été créée en 1971. Elle est gérée par un Comité Directeur élu par les représentants des sections.**

### VOICI LES DIFFÉRENTES SECTIONS ACTUELLES QUI SERONT À NOUVEAU PROPOSÉES EN SEPTEMBRE :

✓ **GYM** du lundi matin avec Françoise Laporte 06 07 10 25 51 et Thérèse Todeschini 06 05 29 21 00

✓ **YOGA** du lundi soir avec Isabelle

✓ **GYM** du mardi matin avec Isabelle

✓ **STRETCHING** du vendredi matin avec Isabelle

✓ **YOGA, PILATES** du mercredi matin avec Aurore 06 31 27 79 53

✓ **PILATES**, Stretching, Remise en forme les vendredi et samedi matin avec Aurore

✓ **MARCHES ET DECOUVERTES** ; sorties d'une demi-journée (8 à 10 km) ou d'une journée (10 à 15 km) avec pique-nique ; contact Marie Claire Ly 06 76 61 90 30

✓ **AIKIBUDO** mercredi soir art martial; contact Mathieu Loiseau 06 85 58 44 27

✓ **TENNIS** entrée sur le court avec code; contact Denis Labuset 07 87 08 99 01

✓ **TENNIS de TABLE** mardi et/ou vendredi matin sous-sol de la mairie, 4 tables pour loisirs; contact Françoise Racine 06 80 78 17 69

✓ **VIVRE SES LOISIRS** vendredi après-midi activités manuelles, confections d'objets, décorations ; contact Hélène Klopocki 09 53 76 79 58

✓ **LA BELLE EPOQUE** lundi après-midi jeux de tarot, triominos, rummikub, scrabble, rami ; contact Patrick Chabod 06 88 34 73 30

✓ **LES PLAISIRS DE LA LAINE** mardi après-midi apprendre à tricoter, à crocheter ; contact Evelyne Corbet 03 81 56 58 98

Pour la saison 2024-2025, SPL enregistre 234 adhérents participant à 279 séances d'activités. Celles-ci se pratiquent rdc de l'ancienne école primaire (cas des gymnastiques), le tennis de table au sous-sol de la mairie, le tennis sur son court et les loisirs dans la salle des Associations.

Chacune de ces disciplines avec son responsable, son horaire, son coût ..., est répertoriée sur le site [www.montferrand-le-chateau.fr](http://www.montferrand-le-chateau.fr) rubrique CULTURE ET LOISIRS.

Davantage d'explications seront fournies lors du **FORUM prévu SAMEDI matin 6 SEPTEMBRE à la Salle des Fêtes.**

À ce jour Jacky Lefort en est Président, Jocelyne Caburet trésorière, Patrick Chabod secrétaire

**Le nouveau bureau de l'association sera élu lors de l'Assemblée Générale du 25 juin 2025.**



# CULTURE ET CITOYENNETÉ

Avec l'association  
**Culture et  
Citoyenneté à  
Montferrand-le-  
Château**

## CE SONT DES MANIFESTATIONS PASSÉES...

✓ Le mardi 11 février salle Chenassard : « **Le sommeil dans tous ses états** » conférence du docteur **Martarello** : une conférence claire et précise sur le sommeil et ses troubles suivie par un public nombreux .

✓ Le samedi 15 mars : **visite du moulin de l'Arnaude** à Liesle.

15 personnes ont profité d'une visite très intéressante abordant l'histoire du moulin, son fonctionnement et les différentes farines produites.

✓ Le 21 mars l'auteur Guy-Louis Anguenot nous a expliqué les différentes étapes de la création et de la publication d'un livre et nous a enchantés par la lecture d'extraits d'un de ses romans.

✓ Le 14 juin : visite guidée passionnante des Jardins d'Acorus à Autoreille.

## ...ET À VENIR

✓ Samedi 25 octobre salle des fêtes : « **Conte et raconte** » journée dédiée aux enfants avec leur famille. Avec le **spectacle de marionnettes « Monsieur Scouik a disparu »** de la Compagnie des Contes Perdus et bien d'autres animations : jeux, musique, magie...

✓ Dimanche 26 octobre salle des fêtes : nouvelle création de la compagnie **Alatienne, troupe de théâtre amateur**.

*Pour plus d'information vous pouvez nous contacter à l'adresse mail suivante : [culturecitoyennete.mlc@gmail.com](mailto:culturecitoyennete.mlc@gmail.com)*



### LE P'TIT TONNEAU

Restaurant familial




Ouvert :


**Tous les midis**, du lundi au vendredi (menu du jour ou à la carte)  
**Le soir**, du vendredi au samedi (à la carte)

Distributeur 24h/24 de tacos, burgers, paninis, kebabs, boissons

 Restaurant Le p'tit tonneau

 09 62 62 88 53

 [christellebertin2@wanadoo.fr](mailto:christellebertin2@wanadoo.fr)

 16 rue du centre,  
25320 Boussières



**Kevin Bonnet -  
Menuisier artisan à  
Montferrand-le-Château**

Fenêtres, portes, volets, motorisations,  
moustiquaires, dépannages ...

**06-69-10-70-29**

**[kma.fermetures@gmail.com](mailto:kma.fermetures@gmail.com)**

# ASSOCIATION DES PARENTS D'ÉLÈVES



**Un grand merci à toutes et à tous pour votre soutien lors de nos différentes actions de cette année scolaire !**

Notre bourse puériculture de mars et notre vide-dressing d'avril ont rencontré un beau succès. Nos ventes de printemps – plants de légumes et fleurs en partenariat avec l'Horticulture Ballet, ainsi que les colis barbecue proposés avec la boucherie du Carrefour Contact – ont également été très appréciées.

Comme chaque année, nous avons proposé un groupement d'achat pour les fournitures scolaires en vue de la rentrée de septembre 2026, en partenariat avec la librairie L'Intranquille. Une opération pratique et économique, très appréciée des familles !

Grâce aux bénéfices récoltés, l'APE peut soutenir les sorties scolaires, contribuer à divers projets éducatifs, et organiser une belle fête de fin d'année pour les enfants et leurs familles.

## NOS PROCHAINES ACTIONS :

### ✓ **Mardi des Rives – Montferrand-le-Château**

Mardi 19 août 2025

Retrouvez notre célèbre stand de crêpes lors de cette soirée festive. Nous vous attendons nombreux !

### ✓ **Cinéma en plein air**

Samedi 30 août 2025

Buvette rafraîchissante et crêpes au rendez-vous pour une belle soirée d'été !

### ✓ **Vide Armoire**

Dimanche 14 septembre 2025 – de 8h30 à 12h00

Ce n'est pas un vide-grenier, mais un nouveau concept : videz votre dressing enfant/adulte, ainsi que vos accessoires et objets !

Plus d'infos à venir sur notre page Facebook et le site de la mairie.

Inscriptions à partir de début août.

### ✓ **Matinées Halloween & Noël**

Des animations pour les enfants de l'école sont en cours d'organisation. Dates à venir.

### ✓ **Ventes de Noël**

Sapins : les bons de commande seront disponibles dès octobre 2025.

Vous les recevrez dans vos boîtes aux lettres, mais ils seront également disponibles en mairie et sur nos réseaux.

Une autre vente est également à l'étude pour vous aider dans vos cadeaux de fin d'année. Projet à suivre !

Merci pour votre fidèle soutien !

**Suivez-nous sur Facebook : APE Montferrand-le-Château / Thoraize pour ne rien manquer de nos actualités.**





# VÉTÉRANS DE MONTFERRAND FOOTBALL CLUB

**ON RECRUTE**  
Joueurs - joueuses  
de 33 ans à 99 ans  
Matches les vendredis soirs  
suivi d'un repas convivial  
de septembre à novembre et  
de mars à juin

**06.50.96.76.32** christophe.faivre@yahoo.fr



## Gaël à votre domicile

**PETERSEN Gaël**  
Accompagnement à domicile

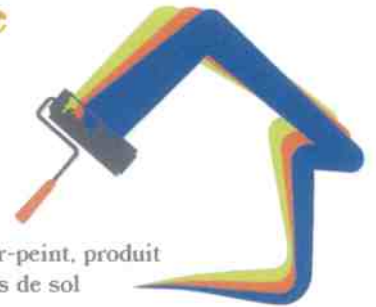


3 rue du Pont des Margots  
25320 Montferrand le Château  
06 21 15 21 16  
gaelavotredomicile@gmail.com  
SIRET : 905173605 00015

## RM Peinture

NEUF &  
RENOVATION

Peinture intérieur, papier-peint, produit  
déco, revêtements de sol



06 31 02 51 14

rmpeinture25@gmail.com



**Florent  
MATHIEU**  
Conseiller indépendant en immobilier  
06 85 34 94 05  
florent.mathieu@safiti.fr



Agent commercial agissant pour le compte du réseau immobilier SAFTI.  
N° 898 921 002 - RSAC de BESANCON

www.safiti.fr

## JCRACING

VÉHICULES

NEUFS  
&  
OCCASIONS



09 54 02 55 01  
06 77 57 45 60

1, Imp des Chormottes Z.A. - 25410 Velesmes-Essarts  
www.jcracing.fr Mail : jcracing@laposte.net

# CONSEILS MUNICIPAUX : RÉCAPITULATIF DES DÉLIBÉRATIONS



Les comptes rendus des séances du Conseil municipal sont disponibles en version papier sur demande au secrétariat de mairie ou sur le site Internet de la commune : [www.montferrand-le-chateau.fr](http://www.montferrand-le-chateau.fr)

## Séance du Conseil municipal du 26 février 2025

Création de deux emplois non-permanents, n° 07/25  
Vote : 0 voix « contre » ; 0 « abstentions » ; 17 voix « pour »

Etude de Périmètre Délimité des Abords (PDA), n° 08/25  
Vote : 0 voix « contre » ; 0 « abstentions » ; 17 voix « pour »

Validation d'un devis pour des travaux dans l'église de Grandfontaine, n° 09/25  
Vote : 0 voix « contre » ; 0 « abstentions » ; 17 voix « pour »

Signature d'une convention avec la médiathèque départementale, n° 10/25  
Vote : 0 voix « contre » ; 0 « abstentions » ; 17 voix « pour »

## Séance du Conseil municipal du 9 avril 2025

Approbation et vote du compte de gestion 2024 – Budget lotissement, n° 11/25  
Vote : 0 voix « contre » ; 0 « abstentions » ; 17 voix « pour »

Approbation et vote du compte administratif 2024 – Budget lotissement, n° 12/25  
*M. le Maire ne prend pas part au vote.*  
Vote : 2 voix « contre » ; 0 « abstentions » ; 14 voix « pour »

Affectation des résultats 2024 – Budget lotissement, n° 13/25  
Vote : 1 voix « contre » ; 0 « abstentions » ; 16 voix « pour »

Approbation et vote du budget 2025 – Budget lotissement, n° 14/25  
Vote : 1 voix « contre » ; 1 « abstentions » ; 15 voix « pour »

Approbation et vote du compte de gestion 2024 – Budget principal, n° 15/25  
Vote : 0 voix « contre » ; 0 « abstentions » ; 17 voix « pour »

Approbation et vote du compte administratif 2024 – Budget principal, n° 16/25  
*M. le Maire ne prend pas part au vote.*  
Vote : 2 voix « contre » ; 0 « abstentions » ; 14 voix « pour »

Affectation des résultats 2024 – Budget principal, n° 17/25  
Vote : 2 voix « contre » ; 0 « abstentions » ; 15 voix « pour »

Vote des taux de fiscalité 2025, n° 18/25  
Vote : 0 voix « contre » ; 0 « abstentions » ; 17 voix « pour »

Approbation et vote du budget 2025 – Budget principal, n° 19/25  
Vote : 2 voix « contre » ; 0 « abstentions » ; 15 voix « pour »

Création et suppression d'un poste administratif, n° 20/25  
Vote : 0 voix « contre » ; 0 « abstentions » ; 17 voix « pour »

Frais de scolarité 2023-2024, n° 21/25  
Vote : 0 voix « contre » ; 0 « abstentions » ; 17 voix « pour »

Demande de versement par Thoraise d'une participation à l'investissement du groupe scolaire, n° 22/25  
Vote : 0 voix « contre » ; 0 « abstentions » ; 17 voix « pour »

Création et validation des statuts du SIVOS MONTFERRAND-THORAISE, n° 23/25  
Vote : 0 voix « contre » ; 0 « abstentions » ; 17 voix « pour »

Délibération pour autoriser un conseiller municipal à signer les actes notariés dans le cadre du lotissement « Les Grandes Pièces » n° 24/25  
*M. le Maire ne prend pas part au vote.*  
Vote : 1 voix « contre » ; 1 « abstentions » ; 14 voix « pour »

Modification des tarifs et du règlement intérieur du cimetière de Grandfontaine, n° 25/25  
Vote : 0 voix « contre » ; 0 « abstentions » ; 17 voix « pour »

Validation d'un devis assistant à maîtrise d'ouvrage par Grand Besançon Métropole pour l'aménagement du centre du village, n° 26/25  
Vote : 1 voix « contre » ; 1 « abstentions » ; 15 voix « pour »

Validation d'un devis pour le raccordement de panneaux photovoltaïques, n° 27/25  
Vote : 0 voix « contre » ; 0 « abstentions » ; 17 voix « pour »

Signature d'une convention avec le Sybert – compostage partagé, n° 28/25  
Vote : 0 voix « contre » ; 0 « abstentions » ; 17 voix « pour »

Concertation relative aux zones d'accélération d'énergies renouvelables, n° 29/25  
Vote : 0 voix « contre » ; 0 « abstentions » ; 17 voix « pour »

## Séance du Conseil municipal du 4 juin 2025

Déclaration d'intention d'aliéner – parcelle AI48, n° 30/25  
Vote : 0 voix « contre » ; 0 « abstentions » ; 15 voix « pour »

Participation aux Fonds de Solidarité pour le Logement (FSL) et Fonds d'Aide aux Accédants à la Propriété en Difficulté (FAAD), n° 31/25  
Vote : 0 voix « contre » ; 0 « abstentions » ; 15 voix « pour »

# EXPRESSION DES ÉLUS

## EXPRESSION DES ÉLUS DE LA LISTE MINORITAIRE

Beaucoup d'empressement pour la liste majoritaire à quelques mois de la fin de la mandature.

Et pourtant le taux de réalisation des investissements s'établit pour 2024 à peine plus de 26%, chiffre très médiocre qui reflète l'incurie de la gestion communale...les dépenses d'investissement ne sont pas finalisées, ainsi :

- la rénovation de la mare stagnante comme son eau d'ailleurs,
- un hangar rue des Cités acheté sans projet et ouvert à tout vent,
- la microcentrale hydroélectrique ne produit toujours pas d'électricité et ce n'est pas pour demain,
- la nouvelle mairie et la future crèche croulent sous les gravats,
- la maison des aînés reste une fiction figée dans le temps
- un seul projet avance en obérant le futur des finances locales le lotissement des grandes pièces. Il n'était pas au programme de la liste majoritaire ! À qui profite-t-il ?
- quant à la vidéoprotection nous pouvons imaginer que quelques poteaux seront positionnés çà et là pour donner l'illusion d'une avancée !

Les dépenses de fonctionnement augmentent et pourtant :

- les heures d'ouverture de la mairie sont considérablement diminuées malgré un recrutement croissant,
- la gestion des espaces publics reste aléatoire,
- le bulletin ne paraît plus que deux fois l'an etc...

La volonté de l'exécutif s'étioule et s'oriente souvent vers l'abandon des services publics :

- le centre de soins infirmiers a été fermé malgré une trésorerie qui permettait son maintien encore plusieurs années (l'association n'est toujours pas dissoute !).
- le bureau de poste sera inmanquablement fermé et sera remplacé par un service minimum assuré par le secrétariat de mairie !

Des décisions importantes... l'exécutif n'a JAMAIS consulté les Montferrandais...c'était POURTANT leur promesse électorale !

Un programme non respecté et pas de perspectives clairement définies pour l'avenir, tel est le résultat du mandat de M. Gaillot et de son exécutif !

Pascal DUCHEZEAU, Conseiller Municipal d'Opposition



Phoxay **SENGSOURIYA**  
06 27 94 97 07

[info@ms-energies.fr](mailto:info@ms-energies.fr)



*Le Bistro  
d'Olivier*

### RESTAURANT

TERRASSE OMBRAGÉE  
FLEURIE & CALME  
MENU DU JOUR LE MIDI  
CARTE & SUGGESTIONS SUR ADOISE

2 rue de Besançon  
25320 MONTFERRAND LE CHATEAU

☎ 03.81.56.54.07 | Suivez-nous sur  
FACEBOOK



Restauration scolaire et d'entreprises  
Personnes à domicile  
Traiteur / Evénements privés

3 rue du bochet 25320 Montferrand le chateau  
03.81.56.52.63 / [tisserandch@orange.fr](mailto:tisserandch@orange.fr)

**AUTO BILAN**  
**BOUSSIÈRES**



Route de Vorges

**03 81 56 62 29**

## EXPRESSION DES ÉLUS DE LA LISTE MAJORITAIRE

Comme nous l'avons démontré tout au long de notre mandat, nos actions et décisions ont été guidées par le seul intérêt collectif et la volonté de maintenir une qualité de vie agréable et saine dans notre commune. Comme c'est le cas depuis 2020, nous ne céderons pas à la tentation de répondre point par point aux critiques répétées et infondées de M. Duchézeau qui use et abuse de la désinformation autant qu'il recourt à l'interprétation-déformation malsaine de nos actions et propos.

Tout au long du mandat, nos projets ont été entravés par une attitude déplorable de cet élu et l'entretien d'un climat délétère, rendant impossible un dialogue apaisé et constructif. Nous regrettons profondément qu'aucun espace de dialogue digne de ce nom n'ait pu émerger, tant la rancœur et l'amertume ont primé sur la volonté d'agir collectivement pour l'intérêt général. N'en déplaise à l'élu d'opposition et à son complice "indépendant", nos projets avancent. Comme chacun le sait, rien ne sert de courir... et il vaut mieux réfléchir, prendre le temps et la mesure des enjeux que de se précipiter les yeux fermés. Notre bonne gestion du budget, des investissements, des recettes et la maîtrise des dépenses montrent que la commune est saine et attractive. L'efficacité et la mobilisation de nos élu.e.s et de vos agents communaux le montrent aussi, sans parler de notre volonté de maintenir les services publics et notamment La Poste et l'offre de soins infirmiers.

Notre priorité restera, quoi qu'il en soit, de penser et de mettre en œuvre des projets utiles à toutes et à tous et de servir notre commune avec sérieux et responsabilité jusqu'au dernier jour.

Michel GAILLOT

Voilà mon quatrième mandat qui se termine dans une ambiance déplorable due à un Maire qui aura semé la zizanie, crée la suspicion, divisé pour mieux régner. La moquerie, la mesquinerie, l'humiliation, le mensonge étant monnaie courante.

Et pour couronner le tout, jusqu'à mettre en doute ma santé et mes capacités mentales.

Adjoint démis de mes fonctions par M Gaillot car être intègre n'est pas compatible avec son autorité !!!

Un mandat où ce Monsieur a confondu intérêt personnel et a mis de côté l'intérêt communal.

Des commissions et rapports insuffisants, des bulletins communaux en voie de disparition, des comptes-rendus du Conseil municipal ne correspondant pas à la réalité et dévalorisant sans cesse les membres de l'opposition (enregistrements).

M Giancarlo, 2ème adjoint, personne avec une conduite déloyale :

- s'approprie des dossiers sans l'autorisation de sa propriétaire,
- moqueur,
- menteur,
- moralité douteuse (repas des Aînés et whatsapp).
- démis de ses fonctions lors d'un précédent mandat pour absence de travail.

Et pour compléter ce joli tableau, une adjointe qui vous tourne le dos en Commission, vous parle de tolérance ou une autre adjointe peu disponible pour notre commune (aveu lors d'un Conseil municipal).

"Parfois la sagesse se résume à deux choses : se taire et observer". Laura Massis

Jean-Michel LALLEMENT  
membre de l'opposition indépendante



Montferrand-  
le-Château

# FORUM DES ASSOCIATIONS



**Samedi  
6 septembre  
2025**

**de 9h30 à 12h**

**Salle des fêtes**

*Distribution des  
cartes avantage jeunes  
et tombola !*

